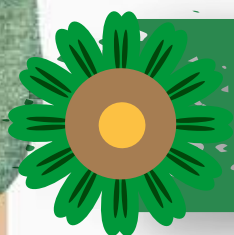


Seguimiento Plan Estratégico 2018- 2021



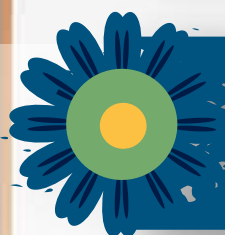
EJE DESARROLLO, APRENDIZAJE Y CRECIMIENTO

Uno de sus objetivos es optimizar el equipo de personas que forman Afanias.



EJE PROCESOS INTERNOS

Tiene, entre sus objetivos, el de gestionar el patrimonio de la entidad.



EJE USUARIOS - FAMILIAS

Uno de sus objetivos es ampliar la implicación de los socios de Afanias.



EJE SOCIAL

Su primer objetivo es incrementar el reconocimiento de la marca y el segundo, incidir políticamente.



OPTIMIZAR EL EQUIPO DE PERSONAS



Carta del Presidente para abordar la nueva etapa en la Fundación AFANIAS Castilla La Mancha

Comenzamos una nueva etapa en la Fundación Afanias Castilla La Mancha en la que queremos mejorar la atención en nuestros recursos residenciales. Durante los últimos meses hemos realizado un diagnóstico para **identificar las áreas de mejora**. En el interés de la asociación, y en el de todos, está el objetivo compartido de mejorar la calidad de vida de las personas con discapacidad intelectual y sus familias.

En esta nueva etapa que ahora empezamos vamos a **desarrollar acciones en tres grandes campos**: 1) clarificación de la estructura y funciones del equipo de profesionales 2) mejora en la programación de actividades con los residentes 3) organización de la relación con las familias y la administración.

En el equipo de profesionales vamos a clarificar los roles de cada perfil laboral, asegurándonos que todos trabajemos alineados con los procedimientos, protocolos y estándares de calidad que compartimos en Afanias y que forman parte de nuestra seña de identidad.

Necesitamos empezar a trabajar con una cultura común que se incorpore a la llevada a cabo en el resto de centros y servicios de la Asociación. Llega el tiempo de **terminar con el “nosotros y los de Afanias”**, todos somos parte de la misma Asociación a la que nos debemos y por la que dedicamos todo nuestro esfuerzo y corazón.

Queremos **mejorar la transparencia y la confianza con las familias**, estableciendo oportunidades para la participación, por ello, queremos impulsar el trabajo del consejo rector y su vinculación con el patronato. Con este objetivo, vamos a generar un nuevo documento de transparencia en el que nos aseguremos que la toma de decisiones sea conocida por todos.

De la misma manera vamos a reordenar la forma de comunicación con las familias con una nueva asignación de funciones en la comunicación. Seguirán llegando los mensajes, pero de una forma más planificada y eficaz.

Soy consciente que estamos delante de un cambio importante, y que toda **etapa de cambio** sobre lo realizado durante años puede generar dudas, pero os aseguro, que en poco tiempo miraremos atrás y nos daremos cuenta que con el esfuerzo compartido habremos conseguido un cambio del que sentirnos orgullosos de formar parte.



OPTIMIZAR EL EQUIPO DE PERSONAS

Cuento con tu apoyo y colaboración en esta nueva etapa de cambio. En nombre de la Junta Directiva de Afanias y del Patronato de la Fundación quiero terminar expresando que todos, residentes, familias y profesionales, somos fundamentales. Creo que la clave está en la actitud de cada uno de nosotros, que es la que marca la diferencia entre el éxito y el fracaso y la que hoy estoy seguro que cuento con ella para esta nueva etapa que hoy comienza.

Un fuerte abrazo,

César Jiménez
Presidente de Afanias

Los tres cambios en la Fundación Afanias



1

CLARIFICACION DE LA ESTRUCTURA Y FUNCIONES DEL EQUIPO

Vamos a clarificar y definir los puestos de trabajo para que todas las funciones se ajusten al modelo de intervención compartido en el resto de la asociación. Esta necesidad de aclarar los roles de cada perfil laboral, nos va a permitir programar mejor el trabajo de cada profesional.

2



MEJORA EN LA PLANIFICACIÓN Y PROGRAMACIÓN DE ACTIVIDADES

Vamos a trabajar alineados con los procedimientos, protocolos y estándares de calidad que compartimos en Afanias y que forman parte de nuestra seña de identidad.



3

ORGANIZACIÓN DE LA RELACIÓN CON LAS FAMILIAS Y LA ADMINISTRACIÓN

Vamos a reordenar la forma de comunicación con las familias con una nueva asignación de funciones en la comunicación con los familias, que permita asegurar los mejores estándares de calidad y una organización del trabajo estructurada y eficaz. Seguirán llegando los mensajes, pero de una forma más planificada y programada.


PARTICIPA
introduce en el nuevo buzón de
sugerencias tus aportaciones
y sugerencias



OPTIMIZAR EL EQUIPO DE PERSONAS



El Servicio de Prevención y Salud Laboral de Afanias arranca la 5ª edición con nuevos talleres y actividades, con el objetivo de concienciar a los profesionales sobre la importancia de cuidar la salud.

V SEMANA DE LA SALUD Y EL BIENESTAR DE AFANIAS



Bienestar Psicoemocional



Salud en Residencias



Taller para familias



Higiene y Hábitos Saludables



Alimentación Consciente



Cuidado de la voz profesional



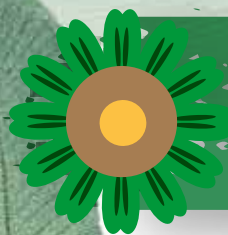
Seguridad, Salud y Bienestar Laboral



QR de la Semana



Autoprotección en la discapacidad



GESTIÓN DEL PATRIMONIO

Entrevistamos a Irene López, Directora Ejecutiva de Educación de Afanias, sobre el nuevo Estudio 3

1. ¿Cuál es el motivo para realizar las nuevas instalaciones de Estudio 3? En el año 2006 las instalaciones del colegio fueron modificadas por la creación de una nueva calle, Evangelina Sobredo Galanes. Por ese motivo, la junta de compensación modificó la parcela existente y sustituyó el edificio por unos módulos prefabricados para los alumnos de PTVA. Desde ese año los alumnos y profesores han estado trabajando en ese espacio, que desde el inicio era una solución provisional. Por otro lado, el proyecto educativo de Estudio 3 necesitaba un espacio adecuado para su desarrollo y crecimiento donde los alumnos aprendieran en un entorno facilitador y accesible.

2. ¿En qué fase se encuentran las obras y cuando se prevé que finalicen? Actualmente se está trabajando en ambos edificios a la vez, tanto en la remodelación del antiguo como en la construcción del nuevo. Debido al parón provocado por el confinamiento las obras finalizarán en Noviembre de 2021.

3. ¿Cómo puede contribuir el nuevo colegio a nuestro modelo educativo de intervención?

Con la creación de un entorno adecuado, facilitador del aprendizaje con espacios ajustados a las necesidades y capacidades de nuestros alumnos. Además, la organización del mismo favorecerá también un ambiente más tranquilo para profesores y alumnos. También favorecerá la creación de nuevos programas educativos, lo que supondrá un crecimiento y la apertura de un servicio de atención temprana y de los programas profesionales en modalidad especial.

4. ¿Las nuevas instalaciones facilitan los recursos humanos y técnicos específicos de la educación especial? Absolutamente. Favorecen también la utilización de las mismas por diferentes servicios y grupos de la asociación.





AUMENTAR IMPLICACIÓN DE LOS SOCIOS

Descubre



AFANIAS



Se pone en marcha **DESCUBRE AFANIAS**. Una experiencia formativa para los socios, amena y participativa, para conocer nuestra entidad y crecer juntos. Descúbre-la en el código QR que verás a la izquierda.





INCIDENCIA POLÍTICA

Afanas se suma a la campaña de incidencia de Plena Inclusión que alerta a los partidos políticos que se presentan a las elecciones madrileñas del 4 de mayo sobre la **difícil situación que atraviesa el sector**. Las propuestas de Afanas se basan en la **creación de un fondo extraordinario para las residencias motivado por la grave infrafinanciación** que padecen, el **cumplimiento de la ley de contratación pública** y la creación de **plazas de atención temprana**.

4M

1. SOLUCIONES ECONÓMICAS PARA RESIDENCIAS
2. CUMPLIMIENTO DE LA LEY DE CONTRATACIÓN PÚBLICA
3. CREACIÓN DE NUEVAS PLAZAS DE ATENCIÓN TEMPRANA

TODA LA CAMPAÑA EN ESTE CÓDIGO QR ➔





INCREMENTAR RECONOCIMIENTO DE MARCA

el arte nos
transforma
a todos

Desde que visitó un teatro en una excursión supo que quería ser actor. Juan Felipe, Afanias La Encina, comienza su carrera profesional como actor en 'Y llegar hasta la luna', una obra dirigida por María San Miguel que busca la libertad y pretende romper tabúes y prejuicios.



TODA LA CAMPAÑA
EN ESTE CÓDIGO QR



INCREMENTAR RECONOCIMIENTO DE MARCA

PROGRAMAS PROFESIONALES. Proyecto pionero en educación especial, de nuestro cole Las Victorias, que ofrece a las personas con discapacidad una experiencia inclusiva en el marco del modelo educativo especial. Esta primavera varios alumnos comenzaron ya sus prácticas, fruto del Convenio de Colaboración firmado por el Ayuntamiento de Madrid y Afanias que apuesta firmemente por la inclusión laboral de las personas con discapacidad intelectual.

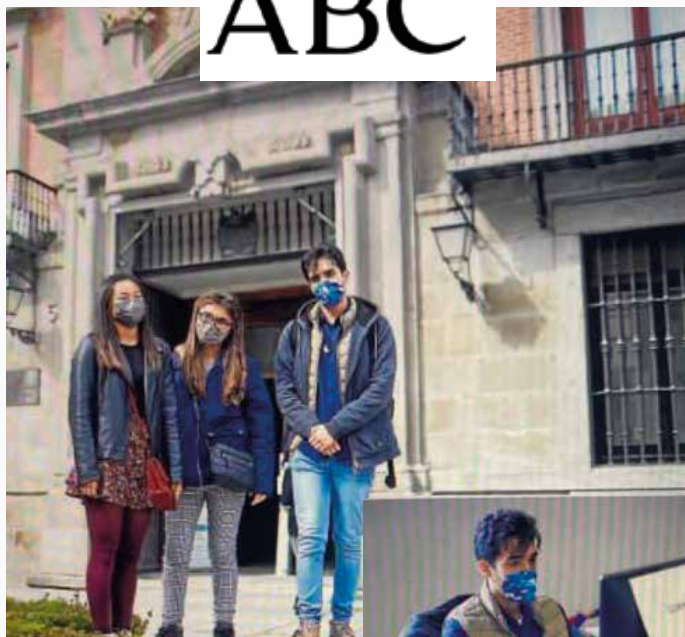




INCREMENTAR RECONOCIMIENTO DE MARCA

PROGRAMAS PROFESIONALES en los MEDIOS

ABC



AFANIAS

lee la noticia en ABC sobre este programa pionero en el sector



Afanas envía a medios éste comunicado, alertando sobre el incumplimiento de la estrategia de vacunación de la CAM.



Afanas alerta del incumplimiento de la estrategia de vacunación con personas con discapacidad intelectual

Los grandes dependientes incluidos en el grupo cuatro de la estrategia de vacunación de la CAM no han sido vacunados en el turno establecido

Madrid, 18 de marzo de 2021.- Clara nació hace 19 años con una grave discapacidad física e intelectual debido a una malformación genética que le impide hablar, entender el lenguaje y caminar. Lleva más de un año en casa y no puede utilizar mascarilla. Durante este tiempo ha sufrido un importante retraso perdiendo movilidad, habilidades y contacto social. Su madre, Adela, explica la preocupación y angustia vivida durante estos días en los que ve como su turno de vacunación en el grupo 4 no se ha cumplido como establece la estrategia de vacunación para las personas con grado III de dependencia.

Sobre los tiempos de vacunación Adela comenta “cuando el 17 de febrero dijeron que iban a vacunar a los grandes dependientes yo me lo creí. Pero ahora me doy cuenta que lo han ido postergando y han empezado a vacunar al siguiente grupo sin incluirnos en las listas de vacunación”. Respecto al número de grandes dependientes vacunados Adela aclara: “se estima que hay 30.000 grandes dependientes en la Comunidad de Madrid. De ellos, han vacunado algunos de los que están inmovilizados pero el resto, unos 23.000, no estamos recibiendo la vacunación”.

“Cualquiera se puede imaginar la situación de una persona con discapacidad intelectual severa encerrada un año en casa”

Adela, madre de Clara, una persona con discapacidad intelectual con grado III de dependencia

Afanas, asociación de familias de personas con discapacidad, exige que se cumpla la estrategia de vacunación contemplada en la Comunidad de Madrid. Este colectivo sufre especialmente las afectaciones psicológicas, de retraso en el desarrollo y dificultad para garantizar las medidas de prevención, seguridad y control necesarios en situación de pandemia.



INCIDENCIA POLÍTICA





NOTA DE PRENSA

Ante esta situación de mayor vulnerabilidad, Afanias advierte de la urgencia de vacunar a los familiares que se hacen cargo en casa de las personas con discapacidad, que no reciben remuneración por ello y produce en muchos casos la pérdida de empleo ante la necesidad de quedarse en casa para los cuidados de la persona dependiente.

“Ya no se que hacer. Estoy llamando todos los días a la Comunidad de Madrid y al centro de salud, y me dicen que no hay listados, que ya nos llamarán...”.

La estrategia de vacunación es explícita y recoge textualmente en el grupo 4, que las personas consideradas como grandes dependientes (las estimaciones son que de las 30.000 personas registradas como grandes dependientes en la Comunidad de Madrid) que no estén actualmente institucionalizadas deben ser vacunadas antes de continuar con los siguientes grupos de vacunación.

**NOTA AL LECTOR Adela y Clara son nombres ficticios que se utilizan a petición de las familias para preservar su intimidad*



lee la noticia escaneando el código QR



INCIDENCIA POLÍTICA

