



EVALUACIÓN Y AJUSTES EN ACCESIBILIDAD COGNITIVA “AFANIAS CANILLEJAS”



AGRADECIMIENTOS	5
1. FILOSOFÍA DEL MODELO PARA DISEÑAR ESPACIOS ACCESIBLES.....	6
1.1. PRINCIPIOS Y COMPONENTES DEL MODELO	6
1.1. SEGURIDAD ESPACIAL COGNITIVA	8
1.3. SISTEMA DE APOYOS.....	9
1.3.1 Dimensiones.....	9
1.3.2 Patrones	11
2. INDICADORES DE ACCESIBILIDAD COGNITIVA	12
3. EVALUACIÓN Y PROPUESTA DE ACCESIBILIDAD COGNITIVA	14
3.1. ENCUADRE GENERAL.....	14
3.2. EL EDIFICIO	14
4. OBJETIVOS DE LA ADAPTACIÓN	17
4.1. GENERALES.....	17
4.2. ESPECÍFICOS	17
5. EL EDIFICIO EN LA ACTUALIDAD.....	19
5.1. EL EDIFICIO EN SU ENTORNO URBANO	19
5.1.1. Localización en el municipio.....	19
5.1.2. Circuito de llegada desde las paradas de autobús.....	20
5.2. ORGANIZACIÓN INTERNA	21
5.2.1. Circuito exterior - interior	21
5.2.2. Identidad del Centro	21
5.3. ESQUEMA INTERIOR.....	22
5.3.1. Descripción funcional general.....	22
5.3.2. Nodos y circuitos.....	26
6. PROPUESTAS: SISTEMA DE APOYOS	29
6.1 PATRONES	29
6.1.1. Patrones como sistema estructural de apoyos.....	29
6.1.2. Patrones en el edificio que crean la SEC	30
6.2. SEGURIDAD ESPACIAL COGNITIVA EXTERIOR.....	31
6.2.1 Panel de media distancia	31
6.2.2 Panel en acceso.....	32
6.3. SEGURIDAD ESPACIAL COGNITIVA INTERIOR.....	33
6.3.1. Organizador funcional por color	33
6.3.2. Bandas en despachos (color y multigráfica)	38
6.3.3. Paneles multigráficos en nodos y en secuencia.....	39
6.3.4. Paneles multigráficos en sinapsis y banderolas.....	42
6.3.5. Centro focal y flechas en suelo	44

6.3.6. Guías	en patio y	
pasillos de residencia.....		45
6.3.7. Secuencia numeral.....		47
7. IMÁGENES EN SECUENCIA		49
7.1. EXTERNAS.....		49
7.2. INTERNAS		49
ANEXOS		53
ANEXO 1. PLANTAS Y ALZADOS.....		54
ANEXO 2. MATERIAL MULTIGRÁFICO		73
ANEXO 3. IMÁGENES FINALES EXTERIORES E INTERIORES		74

**Equipo del
RESCO AFANIAS-Canillejas**

proyecto

Dirección teórica, metodológica y de proyecto: Asociación para la Comprensión Fácil de Entornos y Edificios, Berta Brusilovsky Filer.

Diseño del anteproyecto Alejandra del Bosque, Paula Contreras, Luisana Reynoso, Arquitectos. Luis Bayarri. Geógrafo. DUYOT.

Diseño de proyecto: Berta Brusilovsky y Gabriel Montilla, Arquitectos.

Materiales gráficos: Gabriel Montilla, Arquitecto.

AGRADECIMIENTOS

Este proyecto de adaptación espacial cognitiva se encuadra en la Investigación sobre el “Modelo para diseñar espacios accesibles, espectro cognitivo” con el objetivo de validar indicadores de accesibilidad cognitiva incluidos en el citado modelo. Se lleva a cabo gracias al interés y a la colaboración de las siguientes organizaciones: Centro Superior de Estudios Universitarios La Salle, Afanias, Fundación Vía Célere y la Asociación para la comprensión fácil de entornos y edificios.

El equipo que desarrolla los trabajos teóricos, metodológicos y de evaluación agradece a los organismos y a las personas que han facilitado el desarrollo de la investigación, en este caso a la Residencia y Centro Ocupacional AFANIAS Canillejas y su equipo de apoyo, en especial a la dirección: Esther Alcalde, y a las personas del Comité de Accesibilidad de Afanias que colaboraron con el proyecto en todo momento.

A todas las personas que en el camino han facilitado su desarrollo de la investigación: Dirección y coordinación del Máster DUYOT, arquitecta Elena Higuera y profesionales del Máster participantes en el proyecto.

Arquitectos que han colaborado en la investigación como participantes del proyecto.

1. FILOSOFÍA PARA DISEÑAR ESPACIOS ACCESIBLES

DEL MODELO

La filosofía del modelo se reúne en una estructura compleja, que incorpora conceptos y estrategias metodológicas, desarrollados a lo largo de los últimos veinte años. Este conjunto se presenta como un “modelo de diseño y una metodología participativa” dentro de los cuales tanto técnicos como personas con diversidad hablan el mismo idioma y se comunican de manera inclusiva.

1.1. PRINCIPIOS Y COMPONENTES DEL MODELO

El modelo para diseñar espacios accesibles centra desde el origen de su planteamiento los principios básicos, universales y del diseño cuya aplicación en entornos y edificios darían como resultado espacios accesibles, tanto para el complejo espectro cognitivo de personas, como de manera universal para todas las personas.

Principios o postulados

Los principios o postulados son los requisitos básicos que darán cimentación al diseño de espacios accesibles: partir de estos principios asegura la accesibilidad cognitiva porque reduciendo dificultades aumenta la **capacidad** de usar habilidades y cualidades personales.

Se presentan tres modos de expresarlos: los universales y de diseño, que deberían estar siempre presentes por su gran influencia sobre el estado y comportamiento de las personas con relación al espacio. Y los que son estrictamente de diseño espacial y cumplen funciones específicas como organizadores visuales. En tercer lugar, los tecnológicos deben complementar y apoyar, no sustituir, a los anteriores.

Establecen las condiciones facilitadoras de partida y contribuyen al diseño de buenas prácticas:

Principios universales y del diseño

Neutralizar el efecto laberinto o confusión interna del diseño, principal barrera para la orientación en el espacio.

Acoplar -simplificar- perfectamente los encuentros en las uniones espaciales y encrucijadas (semejante a la limpieza topológica o del diseño en el dibujo de planos) para evitar duplicaciones, segmentaciones, confusión y desorientación. Eliminar obstáculos de diseño y de percepción.

Crear referencias-inferencias (con lectura fácil o textos comprensibles -de contenido gráfico) y por su localización espacial¹. Las relaciones de espaciales de las referencias o inferencias son determinantes de la accesibilidad, tanto como sus contenidos.

Principios del diseño u organizadores visuales

Efecto umbral en espacios longitudinales, con marcadores a través de secuencias o testigos, para evitar alteraciones visuales y emocionales.

Efectos visuales orientadores a través de la agrupación-segregación, importante fenómeno de la percepción.

Referencias-inferencias con la semántica de las formas.

Principios de la tecnología

Apoyar la autonomía, sin restar capacidades, apoyándolas para incrementar habilidades no sustituirlas.

Componentes o dimensiones: Son los elementos concretos para diseñar teniendo en cuenta sus cualidades y relaciones topológicas.

El modelo es la descomposición morfológica del conjunto de componentes o dimensiones, elementos básicos del diseño accesible, adaptado al funcionamiento humano. Se distinguen por sus cualidades y son una estrategia para comprender y diseñar escenarios reales: espacios urbanos o rurales, residenciales, servicios, transportes, etc. No existe una configuración óptima a priori, ésta dependerá del contexto, de la originalidad y comprensión de los diseñadores, de los elementos disponibles, de las necesidades específicas de cada caso. Cada elemento, y sus cualidades relacionadas, otorgan al conjunto o “el todo” la capacidad de organizar el espacio, así como los sucesos que ocurren dentro y fuera de él. Se puede afirmar que es el que más se acerca o ajusta a las capacidades humanas, sensoriales, físicas y cognitivas de un conjunto muy amplio de personas.

Como en el mundo de las ideas donde el pensamiento es posible si existen conexiones, en el espacio todo es posible si las relaciones son comprensibles. El modelo contiene elementos para que el mayor número de personas pueda orientarse, desenvolverse y sentir comodidad porque comprenden los vínculos y las señales.

Las funciones de cada componente o dimensión son las siguientes:

F. Global: la estructuración espacial, organización o agrupación (capacidad para ordenar/organizar).

¹ Este principio está relacionado con la secuencia de la accesibilidad (sucesión) y el GPS cerebral.

- F. Focalizar** **actividad:**
lugares o recintos (capacidad para poder experimentar en sucesión o en escenario).
- F. Referencial: centro** (capacidad para referenciar).
- F. Relacionar:**
Conductores o nexos (capacidad para conducir de un punto a otro)
Sinapsis o espacio sináptico (capacidad para enlazar, ejercer de puentes, conectar).
- F. Direccionar:**
Ejes (capacidad para dirigir/direccionar).
- F. Complementar:**
Los atributos

Cualidades topológicas de los componentes: Cada componente o dimensión tiene cualidades, si no se cumplen habrá imágenes **aisladas**, limitaciones, barreras, dificultades (trampas). Si se verifican todas, **los entornos, espacios y servicios serán accesibles**.

Las relaciones topológicas están vinculadas a la percepción y a la orientación espacial y son necesarias para comprender, por una parte, la sucesión de elementos en el espacio. Por otra, relaciones más complejas como las proyectivas (necesidad de situar objetos o elementos de un mismo objeto en relación con otros). Y las euclidianas o métricas, que requieren un sistema complejo de referencia espacial (medidas).

- Orden, relación que guarda un conjunto respecto a **un sistema de referencia** (una fila).
- Contigüidad o vecindad, relación de **cercanía** de elementos.
- Separación: **relaciones** entre elementos **dispersos**.
- Circunscripción: relación en la que un objeto o sujeto **rodea** a otro.
- Continuidad: relación en la que aparecen una **sucesión constante** de elementos (una misma serie).
- Interioridad: relación de un objeto que se encuentra en el **interior** de otro (ejemplo: mobiliario).

1.1. SEGURIDAD ESPACIAL COGNITIVA

En su evolución y en su interrelación con la metodología participativa, el modelo desarrolla un concepto complejo, el de la "Seguridad espacial cognitiva".

La **in-seguridad espacial cognitiva** es una sensación, una percepción -mental- de uno mismo, que sin ser física de manera inmediata puede llegar a serlo como consecuencia del estrés y de la angustia que puede provocar. Esta sensación o vivencia puede eliminarse -o reducirse- a medida que se generen de manera secuencial, a través de la organización y de las relaciones topológicas -sucesión continua- una serie de respuestas en materia de diseño, en los entornos y edificios, acompañadas por soluciones de apoyo de índole verbal, escrita y gráfica.

La definición de **Seguridad Espacial Cognitiva** (SEC) debería ser la siguiente:

- Aquella condición del diseño de entornos y edificios que a través de la ruptura del efecto laberinto y de la creación de un sistema espacial de apoyos permite que se ratifiquen los requisitos DALCO² (deambulación, aprehensión, localización, comunicación)

La SEC no perpetúa condiciones personales, hace especial referencia a las condiciones espaciales. Es el diseño del sistema espacial el que a través de los componentes y de sus relaciones permite o facilita **la comprensión de entornos y edificios** (comillas de la autora)

- “La SEC no hace referencia a las condiciones de las personas, a sus diferentes maneras de ser”.
- Se trata de “acondicionar los espacios y sus relaciones (ajustes)”.

Condiciones de la SEC

El modelo ha definido los principios y componentes de la accesibilidad cognitiva. Para la definición de la SEC se concentra en los siguientes, sin menospreciar el valor de todos ellos en el conjunto, para un diseño accesible y de buenas prácticas de diseño:

Secuencia de la accesibilidad cognitiva: es la organización o desarrollo continuo y progresivo de claves para la comprensión fácil del espacio teniendo en cuenta las relaciones que en él tienen lugar. Se ratifica cuando existe sucesión de continuidad espacial.

Puntos negros: puntos de oscurecimiento o ausencia de accesibilidad, encrucijadas

1.3. SISTEMA DE APOYOS

El sistema espacial de apoyos que es a través del cual se concreta y lleva a cabo la “Seguridad espacial cognitiva” tiene tres pilares que encuadran los indicadores de la Accesibilidad cognitiva que se pretenden verificar con la investigación.

1.3.1 Dimensiones

Está compuesto por estas tres dimensiones:

- De funcionamiento humano.
- De organización espacial del sistema de apoyos: funcional y relacional-topológico.

² Requisitos DALCO. UNE 170001-1.

- De referencias multimodales comprensibles (escritura, gráfica, audio, etc).

La primera tiene en cuenta los paradigmas relacionados con el número de ítems que una persona puede atender, registrar y mantener en su memoria durante un tiempo determinado. La segunda mide los ajustes espaciales del sistema de apoyos que fomenta las cualidades de las personas y simultáneamente contribuye a rescatar lo mejor de sus habilidades menos visibles de la primera, entre ellas aspectos cognitivos relacionados con las funciones ejecutivas de la orientación a través del aprendizaje espacial. La tercera es un sistema complementario de los ajustes espaciales.

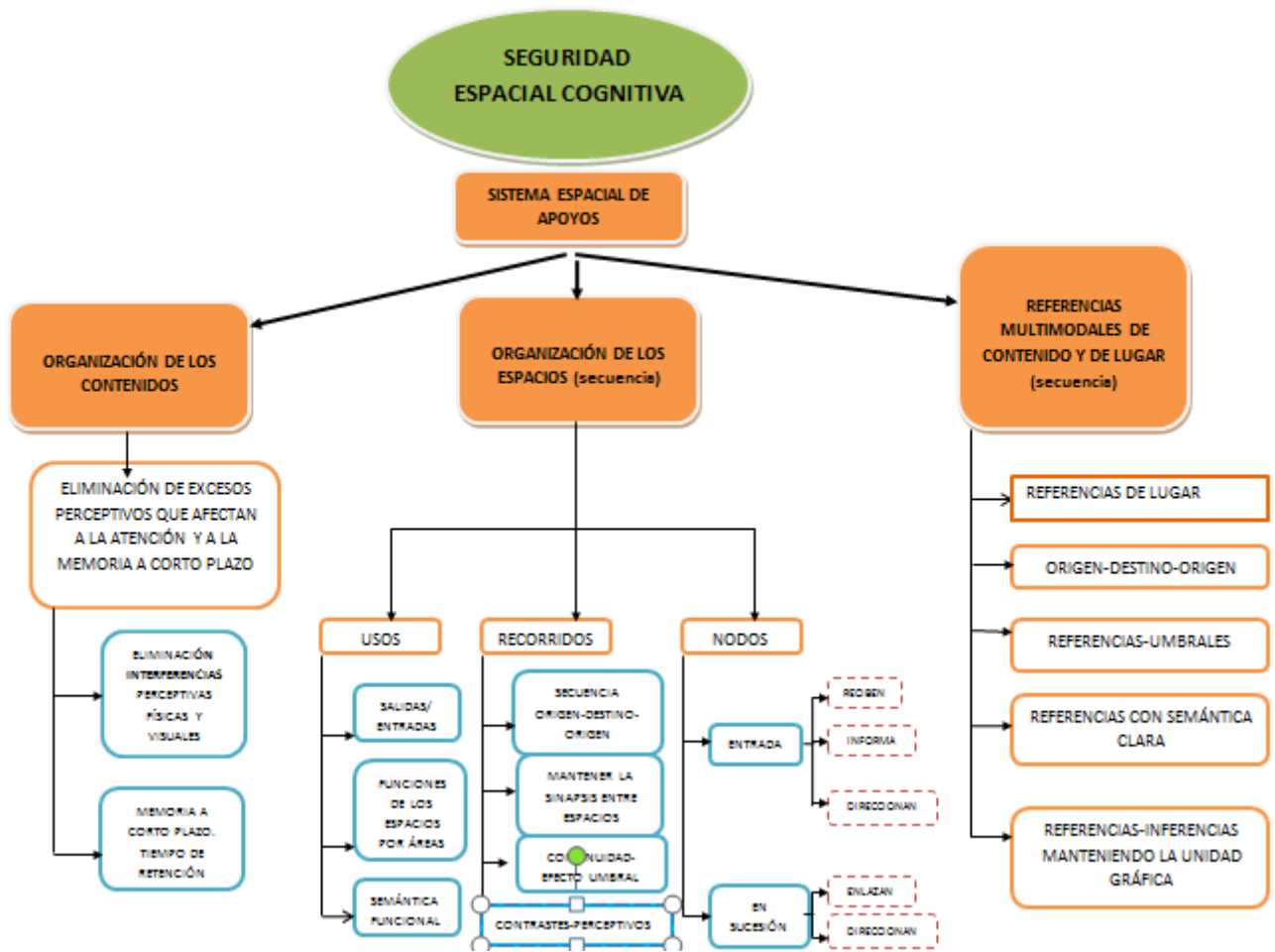


Fig. 1. Sistema de apoyos

Como postulado de partida: las intervenciones en el edificio “no deben ser invasivas”. El edificio que ya tiene un lenguaje propio debe encontrar soluciones para poder comunicarse con las personas. El edificio afirmará por una parte sus nodos y circuitos accesibles: espacios y de encuentro y comunicación.

A través de la secuencia de elementos se establece un lenguaje de comunicación para orientar, guiar, informar y señalar como llegar y de qué espacio se trata.

El complejo edificio de Afanias Canillejas, sus usuarios directos y la coordinación del centro tienen la palabra para definir las mejores soluciones de ajuste espacial.

1.3.2 Patrones

Desde el punto de vista metodológico y para llevar a cabo proyectos de diseño ex novo o de ajustes como en este caso, se enuncian los patrones de intervención cuyo valor e importancia y su posición dentro del conjunto se corresponde con los indicadores incluidos en el esquema anterior. El edificio en su conjunto o cada una de sus partes debería incluir los patrones que dentro de un “listado teórico” incita a determinadas experiencias de acuerdo con los resultados deseados: secuencia de la accesibilidad y SEC.

2. INDICADORES

DE

ACCESIBILIDAD COGNITIVA

- **Edificio identificado:** Edificio señalado mediante referencias o semántica clara, de forma que se pueda identificar como tal.
 - **Puerta principal de acceso y salida identificada:** Puerta de acceso y salida identificable mediante semántica clara o referencias. Las referencias deben ser visibles desde la localización del edificio en el caso de la entrada y desde el Centro Focal en el caso de la salida.
 - **Ausencia de interferencias visuales y físicas:** Ausencia de elementos dentro del espacio y su entorno que actúen como interferencia física y/o visual. Esta interferencia se produce en la tarea de orientar y deambular por el espacio.
 - **Destinos identificados:** Los distintos destinos (salas, áreas, etc) que se encuentran en el edificio identificables mediante adecuada organización funcional o referencias, las cuales deben situarse en el mismo lugar que para el resto de destinos (Sobre la puerta, en la puerta, a la derecha o a la izquierda de la misma, etc), mantener la misma unidad gráfica en todos los casos.
 - **Nodo de Acceso:** Es el espacio que se encuentra tras cruzar la puerta principal de entrada: recibe dentro del edificio y conecta con todas las áreas funcionales del edificio. Este espacio debe cumplir las siguientes características:
 - Recibir: Debería encontrarse inmediatamente después de cruzar la puerta principal de entrada. Si la arquitectura del edificio no lo permite, entonces debe señalarse mediante referencias para llegar al mismo.
 - Informar: Debería incluir elementos que informen de aquello que se encuentra dentro del edificio (recepción, puestos de información, directorios, etc.)
 - Direccionar: Debería tener un soporte que oriente y direcciona en el camino correcto a todos los destinos dentro del edificio.
- Si cumple todas estas características se tratará de un centro focal, en cambio, si no cumple cualquiera de estas características se tratará de una encrucijada.
- **Nodo en sucesión:** Otros espacios conectores con áreas funcionales que se encuentran en el edificio. Este debe cumplir con las siguientes características:
 - Enlazar: Debería incluir elementos/referencias que informen de aquellos espacios, caminos y/o otros nodos con los que conecta.
 - Direccionar: Debería incluir elementos/referencias que informen de la dirección correspondiente para poder llegar a los destinos con los que conecta.

Si cumple todas estas características se tratará de un centro focal, en cambio, si

no

cumple

cualquiera de estas características se tratará de una encrucijada.

- **Recorridos o circuitos identificados:** Todos los caminos (pasillos, escaleras, corredores, etc.) deben estar identificados de manera que siempre sepamos a donde llevan, que conectan y cuales se encuentran a lo largo del mismo. Para ello deben cumplir las siguientes características:

Puentes o enlaces identificados: Debería incluir referencias que informen de los espacios que se encuentran en dicho recorrido.

Secuencia Origen-Destino-Origen: Las referencias deberían indicar siempre hacia qué destino del edificio se desea ir cuando se accede y hacia la salida cuando se desea salir.

- **Unidad gráfica o de texto:** En todas las referencias usadas en el edificio se debe mantener la misma unidad de gradación en color, forma y contenido. Estas referencias mantendrán la unidad gráfica en correspondencia con su función de identificación (por áreas, zonas concretas, plantas, etc.).
- **Semántica clara:** La semántica de las referencias usadas en el espacio deben poder transmitir su significado. Para conseguirlo, debería aplicar un lenguaje sencillo y específico. Si fuera necesario se incluirían imágenes o pictogramas que transmitan el mismo significado.
- **Umbrales o guías:** En todo espacio distal se deben colocar al menos 2 referencias de lugar (referencias que informen de que se está en el camino adecuado).

3.1. ENCUADRE GENERAL

Este proyecto de adaptación espacial cognitiva se encuadra en la Investigación sobre el “Modelo para diseñar espacios accesibles, espectro cognitivo”³: que con el objetivo de confirmar los indicadores de accesibilidad cognitiva del citado modelo se lleva a cabo entre las siguientes organizaciones: Centro Superior de Estudios Universitarios La Salle de Aravaca, Afanias, Fundación Vía Célere y la Asociación para la comprensión Fácil de entornos y edificios⁴.

Para que los parámetros de accesibilidad del modelo pudieran ser ratificados se procedió a evaluar de manera previa dentro de la investigación a cuatro edificios, este documento está referido al edificio: “Residencia y Centro Ocupacional AFANIAS - Canillejas” ubicado en la Avenida Canillejas a Vicálvaro Nº 28, 28022 Madrid.

La Residencia y Centro Ocupacional AFANIAS-Canillejas es una Obra Social de AFANIAS que forma parte de la Red Pública de la Comunidad de Madrid, dispone de 36 plazas de Centro Ocupacional (CO), 47 de Residencia con Centro Ocupacional (RESCO) y 60 de Atención para personas con discapacidad intelectual en proceso de envejecimiento prematuro.

3.2. EL EDIFICIO

AFANIAS-Canillejas nace en 1978, como un recurso de vivienda para varones adultos ofreciendo apoyo y orientación especializada. Los fines y objetivos de la Obra Social han ido adaptándose a las exigencias de este tiempo, y a las necesidades de los usuarios, llegando a diferenciar dos espacios residenciales y un servicio ocupacional. Desde el año 2000, todas las plazas disponibles en AFANIAS-Canillejas pasaron a estar concertadas con la Consejería de Familia y Asuntos Sociales, siendo un Centro miembro de la Red Pública de la Comunidad de Madrid.

La estructura organizativa en el centro está liderada por la Dirección, área psicosocial (psicología y trabajo social), departamento médico (medicina, enfermería y fisioterapia), atención directa (terapeuta ocupacional, maestros de taller, preparadora laboral, técnicos de integración social y cuidadores) y servicios complementarios como la

³ Brusilovsky Filer, Berta. Accesibilidad cognitiva. Modelo para diseñar espacios accesibles. 2015. La Ciudad accesible.

⁴ Las organizaciones han firmado convenios de colaboración. Los antecedentes figuran en los documentos generales de la investigación sobre accesibilidad cognitiva llevada a cabo.

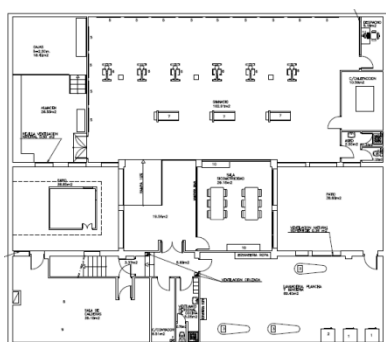
administración,
gobernanza y servicios domésticos.

consejería,

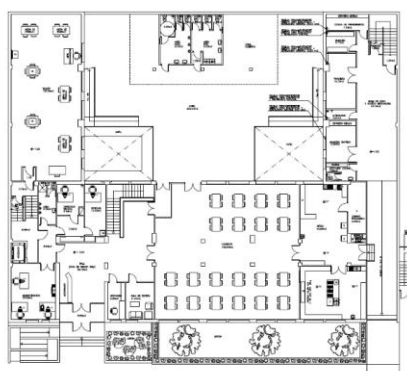
Los servicios que se prestan en este edificio son los siguientes:

- Centro Ocupacional: Compuesto por tres áreas: Área Personal y Social que se compone de área psicosocial, formación permanente, educación física y entrenamiento de actividades de la vida diaria. Área Ocupacional en el que se realizan tareas y procesos de manipulados diversos. Área de Inserción Laboral que apoya la formación, intermediación y la inserción laboral.
- Residencia con Centro Ocupacional: Se incluyen las actividades de Centro Ocupacional, atención sanitaria, ocio y tiempo libre.
- Residencia con Servicio de Atención a Personas con Discapacidad Intelectual en Proceso de Envejecimiento Prematuro: Este servicio ofrece apoyos específicos para la prevención y/o la atención de los signos y síntomas prematuros o bruscos del envejecimiento. Posibilita la puesta en valor de actividades orientadas a mantener sus capacidades y habilidades adquiridas a través del Área de Apoyo personal y social, Atención psicosocial, Terapia ocupacional, fisioterapia, ocio y promoción de la salud.
- Servicios Complementarios: Club Deportivo, Proyecto de Inclusión y cultura.

Todas estas áreas se encuentran dispuestas en un edificio de 4 plantas y un sótano, donde se realizan todas las actividades expuestas anteriormente, a continuación, se adjuntan imágenes de cada una de las plantas.



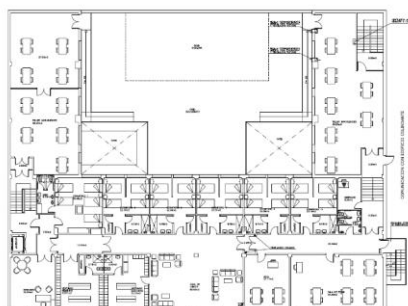
**Planta
sótano**



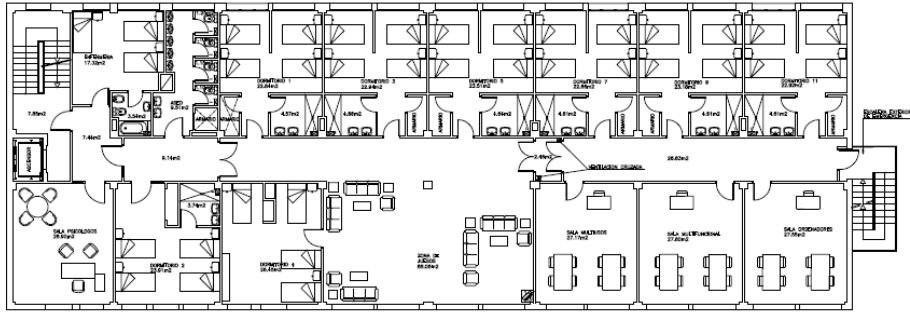
Planta

baja

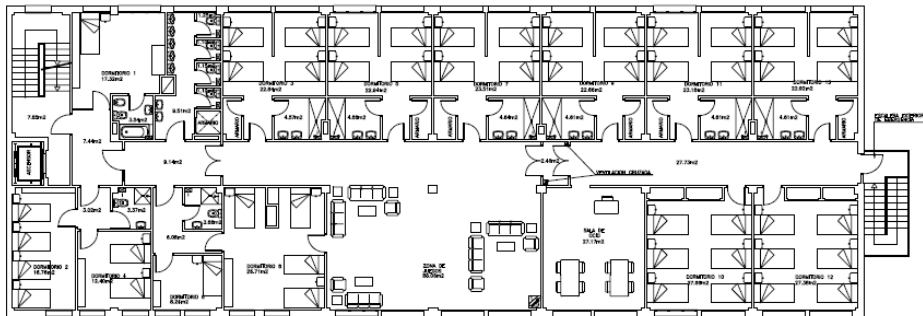
Planta primera



planta segunda



Planta tercera



Planta de cubiertas

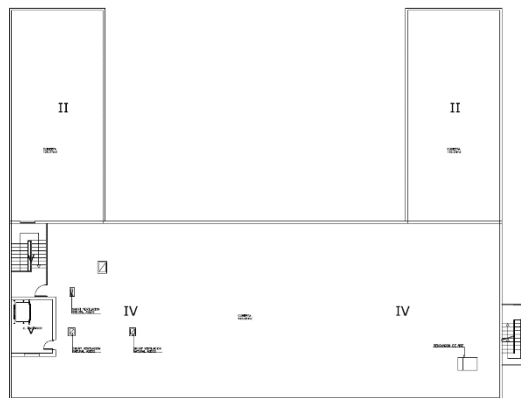


Fig.2. Plantas del edificio.

4. OBJETIVOS DE ADAPTACIÓN

LA

4.1. GENERALES

A partir de las evaluaciones llevadas a cabo por el equipo del proyecto de investigación, acompañado siempre por las personas seleccionadas como evaluadoras por Afanias, se trata de poner en valor la estructura espacial del edificio buscando la “Secuencia espacial sin fracturas para el logro de la accesibilidad cognitiva”. Por tanto, se trata de resolver aquellas situaciones que se produjeron debido a las necesidades de adaptación del proyecto inicial a los requerimientos del Ayuntamiento en el momento de su ejecución (como ha sido anteriormente reseñado) y a sucesivas mejoras pedagógicas del edificio.

Teniendo en cuenta estos postulados, se formula el objetivo general de la siguiente manera:

Asegurar que el edificio evaluado alcance la seguridad espacial cognitiva.

4.2. ESPECÍFICOS

Los objetivos específicos son los indicadores de accesibilidad cognitiva.

Toman en cuenta los elementos del modelo, las conclusiones manifestadas por los usuarios de Afanias en sus funciones de apoyo a los técnicos participantes, a partir de su aprendizaje teórico y práctico, durante las capacitaciones y evaluaciones. Como consecuencia de estos requisitos y teniendo en cuenta el objetivo general, se formulan los siguientes objetivos específicos:

Conocer los recursos espaciales y atributos que ofrece el “modelo” como sistema espacial de apoyos: organización de nodos, circuitos y atributos.

Identificar el sistema funcional: nodos y circuitos para convertirlo en cognitivamente accesibles.

Intervenir en grado mínimo sobre la organización del edificio, pero mejorando las relaciones interna y externas.

Incorporar la secuencia en las referencias numéricas, multigráficas y para personas no lectoras.

Posteriormente a la realización de los ajustes necesarios se procederá a validar las soluciones y verificar el cumplimiento de los objetivos.

**5. EL EDIFICIO
ACTUALIDAD**

EN LA

Para hacer las adaptaciones es fundamental conocer la organización interna del edificio en relación con las demandas funcionales y de relación externa, para lograr la seguridad espacial cognitiva.

5.1. EL EDIFICIO EN SU ENTORNO URBANO

5.1.1. Localización en el municipio

La Residencia y Centro Ocupacional para personas con discapacidad intelectual Afanias Canillejas, se localiza en el Distrito San Blas – Canillejas, específicamente en el Barrio Simancas.



Fig 3. Acceso por transporte público, Metro Torre Arias y líneas de autobus (Planea Madrid. Comunidad de Madrid).

Su acceso en transporte público, se realiza por medio de las líneas de bus más cercanas: 28; 140; 153. La conexión en metro más próxima es la parada de Torre Arias, donde presta servicio la línea verde o línea 5; la misma se ubica a 465m de distancia hasta la edificación del RESCO Canillejas.

En cuanto al transporte privado, existen dos posibles alternativas para acceder a la edificación:

- La primera de ellas, es la ruta más rápida, pero con tráfico habitual, y es por medio de la vía A-2 hasta tomar la salida 8 hacia Avda. Logroño/M-12/Avda. 25

de Septiembre, hasta encontrarse con la Calle de Alcalá, donde 500 metros más adelante, se encuentra a la izquierda con la Avda. de Canillejas a Vicálvaro, la vía principal y de acceso a la edificación.

- La segunda ruta alternativa desde el centro de Madrid, es por medio de la Calle Alcalá, hasta el encuentro con la Avda. de Canillejas a Vicálvaro, donde después de recorrer 465 metros, se ubica la edificación a la derecha de la avenida.

5.1.2. Circuito de llegada desde las paradas de autobús

En un radio menor de 85m, en la intersección de la Avda. de Canillejas a Vicálvaro con la Calle del Canal del Bósforo, se encuentra la parada de autobús donde se comenzó el recorrido para la evaluación del edificio RESCO Canillejas.

Dicho recorrido, a pesar de su cercanía con la edificación no es de fácil reconocimiento, debido a la falta de señalización sobre todo viaria para lograr encontrar el edificio dentro del entorno urbano.

En cuanto a los usos que rodea la edificación, y que se pudieron apreciar durante el recorrido que se realizó desde el punto de partida (parada de autobús), hasta RESCO Canillejas, es más que todo de calificación residencial y en algunos casos, específicamente sobre la Calle del Canal del Bósforo, se percibe la introducción de locales comerciales en los bajos de las edificaciones residenciales.



Fig. 4 y 5. El entorno del centro.

5.2. ORGANIZACIÓN INTERNA

5.2.1. Circuito exterior - interior

Desde la Avenida de Canillejas a Vicálvaro, existe un único acceso a la edificación. Dicho acceso se encuentra totalmente al lateral izquierdo y con una escala adecuada para enmarcar y dar el acceso principal al edificio. Se reconoce fácilmente que es el acceso principal, ya que el resto de fachada que da frente al espacio público se amuralla con una jardinera a medio nivel, dejando el espacio del acceso libre para el usuario.

En el recorrido desde la acera hasta donde se encuentra la puerta principal que da acceso al interior de la edificación hay un desnivel de 1.20m aproximadamente, donde se desciende a través de escaleras convencionales (ubicadas a la derecha del acceso) que al bajar da frente directamente la puerta de acceso, y una rampa que parte desde el extremo izquierdo de la edificación, dividida en tres tramos con sus respectivos descansos.

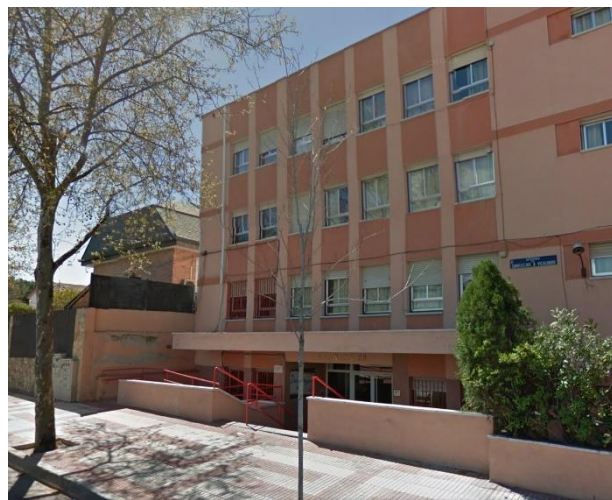


Fig. 6 y 7 El centro en su entorno.

5.2.2. Identidad del Centro

En la parte superior de la entrada principal aparece un letrero amplio que dice "AFANIAS 28". Su visibilidad no es del todo clara a pesar de su tamaño, debido al desnivel previamente mencionado y a la composición arquitectónica del edificio, ya

que, con sus entrantes y salientes, su protagonismo se pierde. Al mismo tiempo, la información que aporta no es del todo relevante, debido a que la gente lo identifica más por su funcionalidad (AFANIAS Canillejas) que por la entidad que lo gestiona.

5.3. ESQUEMA INTERIOR

5.3.1. Descripción funcional general

El acceso principal del edificio se hace por medio de una puerta acristalada, elemento que le brinda la luminosidad adecuada a ese primer centro focal que se encuentra a penas se pasa la puerta principal. Al entrar en ese primer espacio de permanencia, se distingue muy rápida y fácilmente que es el centro focal principal, forma parte de la planta baja, y en ésta se localizan las siguientes funciones:

- Recepción o puesto de información, se localiza a la izquierda del centro focal.
- Continuando el muro hay una entrada donde que da acceso tanto al área administrativa, a la circulación vertical (ascensor y escaleras) que comunican desde el centro focal, al espacio privado de la edificación (2 y 3).
- El área de salud, se ubica al frente de la puerta principal de acceso, aloja a la enfermería y consultas médicas (salud).

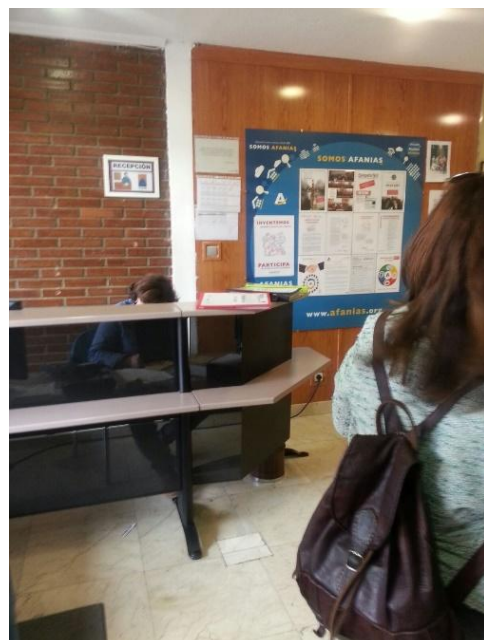




Fig. 8. 9, 10, 11, 12. Acceso exterior y centro focal de acceso

- El comedor es una de las áreas más importantes de la planta baja, su acceso desde el centro focal se realiza por el lado derecho del mismo, en el segundo espacio de permanencia, después de pasar el obstáculo que representa la columna estructural como elemento divisorio de ambos espacios.



Fig. 13, 14. Acceso a patio e interior de comedor

- En este centro se localiza uno de los núcleos de circulación vertical, pero en este caso es para dar acceso a la planta sótano de la edificación. En ningún lugar de este espacio existe alguna señalética que indique los espacios que en la planta inferior se pudieran visitar.
- El despacho y la sala de reuniones completan los usos en planta 0.

Acceso a patio desde 0: Talleres Centro Ocupacional y Vida Activa

El acceso al patio se realiza por esta planta 0 y a diferencia del comedor-cocina hay que hacer un recorrido laberíntico. En cada lateral derecho e izquierdo del patio a nivel superior + 1,80 se localizan dos talleres de gran dimensión e importancia para el Centro.

- Estos dos grandes espacios ubicados en los laterales derecho e izquierdo dedicados el derecho a Centro Ocupacional y el izquierdo a Vida Activa tienen su acceso desde el patio exterior por medio de dos rampas que comunican directamente con el patio de la planta baja. También desde el interior del área privada.

Acceso a planta sótano desde 0

Se encuentran la mayor parte de usos sin acceso público: la sala de calderas que da acceso a la bomba de agua internamente; el cuarto de calefacción y almacenes.

Como uso público, y ocupando uno de los espacios mas amplios de la planta, se ubica el gimnasio, al bajar las escaleras, a la izquierda; y como servicios del centro, el cuarto de lavandería, plancha y lencería.



Fig. 15, 16. Descenso a gimnasio (sótano)

Plantas superiores

A partir de la planta primera, se localiza el área privada que corresponde a las habitaciones, y algunos espacios de ocio. Otros usos complementarios: despachos y fisioterapia, atención psicológica. Las últimas dos plantas se desarrollan solo en el bloque central de la edificación, aunque tienen usos distintos en cada una de ellas, ambas corresponden a las plantas dedicadas a los dormitorios.

Planta primera

En esta planta se localizan los siguientes usos:

- Seis dormitorios
- Aseos en cada extremo del pasillo.
- Vestuario femenino y masculino.
- El área de despachos está representada por Dirección (fácilmente localizable) y Trabajo Social. Este último está situado en un fondo de saco laberíntico sin solución espacial de la secuencia. Para llegar siempre requerirá apoyo humano (también se accede a través del Centro Ocupacional y escalera)
- Vida Activa ocupa el espacio de mayor dimensión apoyando a los residentes para mejorar continuamente su calidad de vida.



Fig. 17. Información sin definición de lugar en planta primera

Planta Segunda

- 8 dormitorios
- Despacho de Psicólogos
- Habitación enfermería, fisioterapia y terapia ocupacional
- Aseos generales
- Zona de esparcimientos como el salón comunitario y la sala de fumadores

Planta tercera

La última planta, es de uso total de dormitorios (12 habitaciones), a excepción de la zona de salón comunitario que se ubica en el centro de la planta, repitiendo el esquema de las plantas anteriores de dormitorios.



Fig. 18, 19, 20. Planta baja zonas funcionales.

5.3.2. Nodos y circuitos

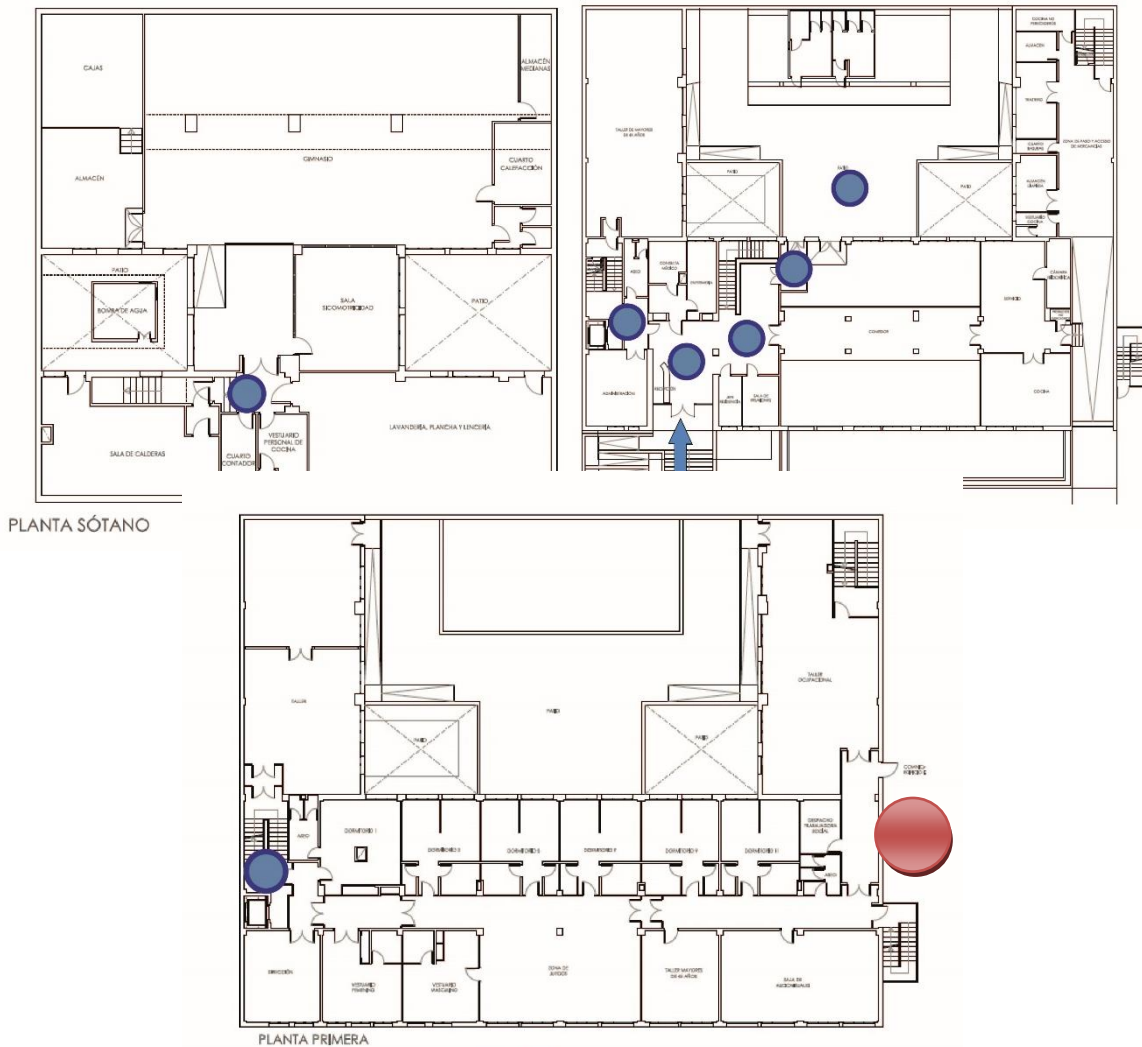
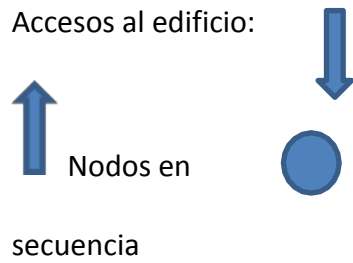


Fig. 21. Nodos en secuencia en planta baja y entreplanta patio

Se pueden identificar cuatro nodos importantes en planta de acceso, el primero es el centro focal de acceso (1), el segundo es el centro focal en secuencia (2), el tercero el centro focal del patio el que da acceso a los Vida Activa y Centro Ocupacional y el cuarto el centro focal que dirige a plantas superiores, residenciales, a continuación serán descritos cada uno de los nodos. Los siguientes se trasladan a plantas superiores.

El punto rojo corresponde al enlace entre el edificio principal y el dedicado a Centro Ocupacional secundario. No se refleja en planos ya que su conexión es interna con el espacio principal del Centro Ocupacional y se produce a través de éste y del patio. No recibe público del exterior

5.3.2.1. Nodos en planta de acceso

La funcionalidad del nodo 1 y del nodo 2 están relacionados, pero al mismo tiempo están divididos por una columna, generando una separación en las dos áreas funcionales que podrían funcionar como una misma y no causar el efecto laberinto en el edificio, es por eso que como propuesta se plantea instalar dos directorios (uno general que se ubicara en el nodo 1 y uno específico que deberá abastecer a la parte residencial). Para evitar el efecto laberinto en este foco de acceso (zonas, actividades y espacios abiertos y cerrados) se proponen varias soluciones que se describen más adelante: un direccionador que se ubicara en la columna del vestíbulo principal y facilitar la accesibilidad en el edificio en este centro focal y pasando hacia el exterior, indicando la situación de los espacios del patio: Vida Activa y Centro Ocupacional.

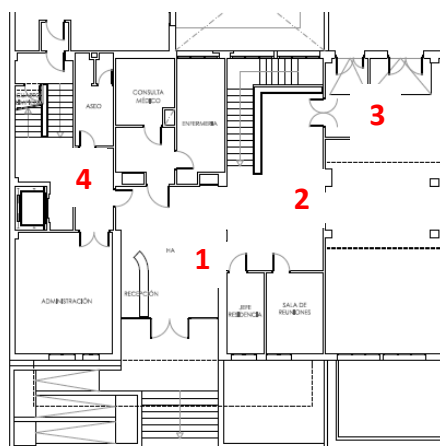


Fig. 22. Secuencia de nodos funcionales en zona funcional de acceso.

Nodo 1 centro focal de acceso

Este centro focal tiene como función recibir a los usuarios, y direccionarlos a las áreas funcionales del edificio, en este nodo se encuentra relacionado principalmente con la recepción y con el área de salud, así como con el nodo 2 y 3.

En este espacio es conveniente la colocación de un panel de objetivos espaciales secuenciales del edificio para que la Recepción cumpla con sus funciones y no lo que es ahora, un “GPS para localizar espacios”. El cual estará localizado en el muro del lado derecho al momento de entrar al edificio, ya que es el área más limpia para instalarlo y más visible para los usuarios, ya que esta muy relacionado con el acceso.

Nodo 2 centro focal en secuencia

Este centro focal tiene como función principal la conectividad con todas las áreas públicas del edificio, las cuales son utilizadas por todos los usuarios residentes y visitantes, este es un nodo muy importante ya que debe de estar bien señalado para que no se convierta en un laberinto, es por eso que cada una de las áreas debe de contar con letreros que indiquen cuál es su función, con la misma unidad gráfica explicada anteriormente en el capítulo 6.2.1, a una altura no mayor de los 1.60 metros y del lado derecho.

Es así que en la columna es conveniente la colocación de un panel direccionador para las áreas más complicadas del edificio, como el gimnasio que se encuentra en el sótano o los talleres que se encuentran en el patio exterior, pero para acceder a ellos hay que pasar por una encrucijada. Este direccionador servirá como guía para poder acceder a las áreas sin ninguna dificultad, ya que contara con la misma unidad gráfica que todos los letreros, colores y pictogramas.

Nodo 3 centro focal patio, acceso a patio: CO y Vida Activa

Este nodo es importante ya que es donde se crea el laberinto más importante del edificio, para evitarlo se propone la instalación de un panel junto a la puerta de salida al patio indicando que es el acceso al patio, y con ello a los talleres de CO y de Vida

Activa. Al mismo tiempo se plantea en la parte exterior unas guías de color Amarillo que lleven al acceso de los talleres, esta propuesta se plantea a continuación.

5.3.2.2. Nodos secundarios

Se trata de las entradas a las plantas superiores que dan acceso a zonas privadas residenciales donde también se encuentran algunos despachos que reciben escasos visitantes.

Nodo 4 centro focal hacia el área residencial

Este centro focal tiene como función principal distribuir a los residentes a los dormitorios, a las zonas recreativas y a los despachos de terapia ocupacional.

Ya que cada una de las plantas tiene distintos despachos y la secuencia de los dormitorios varia, se hará un directorio por cada una de las plantas, indicando las áreas, así como el número de piso en el que esta uno localizado.

6. PROPUESTAS: SISTEMA DE APOYOS

Las propuestas se basan en los siguientes indicadores de accesibilidad cognitiva para resolver el “efecto los laberinto” del estado actual del edificio.

6.1 PATRONES

6.1.1. Patrones como sistema estructural de apoyos

Se elige el sistema de apoyos adaptado al tipo de centro y usuarios que alberga, así como a las visitas que recibe (familias, especialistas, profesionales) y mejora en general de la accesibilidad. Los patrones de diseño dirigidos a los visitantes no deben afectar la vida de las personas que viven de manera permanente en el centro residencial.

El material escrito y gráfico apoya, pero no es determinante como sistema básico de orientación. Los patrones se eligen para poder realizar en este caso, ajustes en los aspectos determinantes de la Secuencia de la accesibilidad y la SEC. Cada instrumento “patrón”, interviene para crear en ese lugar y en ese momento el efecto deseado: romper efecto laberinto, unir fracturas y crear secuencia y continuidad.

Organización funcional: sistematización, organización y jerarquización. De acuerdo a lo analizado, el color es la intervención dominante en especial en la planta baja y patio que son las zonas de mayor complejidad. Las guías de colores hasta el punto objetivo en cada caso, acompañan las secuencias sin fracturas.

Nodos:

Nodo en origen: recibir, orientar y direccionar.

Nodos en sucesión: caracterización de cada nodo utilizando elementos de diseño y/o referencias multigráficas.

- Puentes de enlace para evitar o cerrar fracturas

Circuitos accesibles origen-destino-origen:

Umbrales en puntos y distancias clave: de acuerdo con las dimensiones preestablecidas.

Guías continuas de destaque por color o iluminación.

Puentes de enlace para cerrar o evitar fracturas.

Consolidación de los nodos en secuencia

Consolidación de los nodos de relación interna teniendo en cuenta su función, dimensión, importancia en la secuencia y capacidad de relacionar actividades (nodos principales o secundarios), la estructura en planta y la propuesta original y el arquitecto autor del proyecto.

Referencias multigráficas: Se mantiene la secuencia de textos y de gráficos. Los números que se coloquen en las referencias serán siempre secuencias completas. Nunca se dejará libre que el usuarios encuentre un número entre dos cantidades. Se pondrá la lista completa:

SI: 1, 2, 3, 4, 5, 6, 7, 8, 9,10.

NO: buscar 5 entre 1 y 10.

6.1.2. Patrones en el edificio que crean la SEC

1. Para consolidación de la **Seguridad espacial cognitiva:** colocación de elementos destino-origen-destino.
2. **Color** como organizador funcional principal. Este elemento es estructural por su capacidad de agrupar y segregar. Sustituye a la semántica formal.

3. Color:
consolidación de la diferenciación por color de las zonas residenciales de plantas 1.2 y 3. Se incorporan otros.
4. Centro focal en nodo de acceso-salida.
5. Centro focal en nodos en secuencia en zona de acceso-salida.
6. **Multigráfico:** colocación de elementos gráficos seleccionados para el edificio por el propio centro: personal y usuarios.
7. Texto: colocación de elementos de texto, seleccionados, sintéticos y legibles tanto para lectores como para no lectores (en especial elementos de seguridad y emergencia).
8. Panel multigráfico en nodo de acceso.
9. Panel multigráfico en “relieve” en nodo distribuidos (columna).
10. Panel multigráfico en nodos en secuencia.
11. Panel multigráfico en las sinapsis.
12. Gráfico de gran tamaño direccionando hacia zona escondidas (patio, Vida Activa y CO).
13. Formas/guías existentes: aprovechando los elementos dispuestos en el edificio: las barandillas en el patio como guías direccionales.
14. Formas ex novo: guías de color.
15. Formas ex novo complejas: guías con color y multigráficas.

6.2. SEGURIDAD ESPACIAL COGNITIVA EXTERIOR

6.2.1 Panel de media distancia

La ausencia de información del Centro Afanias Canillejas a lo largo de la calle a larga y media distancia aconseja la colocación de un panel de gran tamaño en el espacio libre que queda en la fachada sobre la planta baja como se muestra en la figura siguiente, similar a los que ostentan todos los centros de Afanias y que en este caso se encuentra en un costado de la entrada principal.



Fig. 23. Sugerencia de panel informativo en fachada

6.2.2 Panel en acceso

Debido a los problemas de visibilidad y protagonismo que se han detectado en el letrero de acceso existente al edificio, se opta por la implementación de un cartel que tenga mayor presencia en la escena pública, aprovechando el dintel que sobresale en la parte superior de la entrada principal.

Este letrero debe decir “Afanias Canillejas”, para que informe de su uso o función de residencia ocupacional desde el espacio público. El letrero existente, no se considera completamente un obstáculo, sino más bien un subtítulo del letrero principal, por lo que se permite la opción de mantenerlo o de quitarlo. De esta forma, su resultado final será el siguiente:



AFANIAS CANILLEJAS



Fig. 24. Colocación de referencia frontal.



Fig. 25. Colocación de dos elementos gráficos: 1) señal de direccionamiento y 2) en acceso a rampa

6.3. SEGURIDAD ESPACIAL COGNITIVA INTERIOR

Se trata de lograr que **la organización funcional**, los nodos, los circuitos accesibles y la unidad multigráfica mantengan la secuencia de la accesibilidad sin fracturas. Los elementos que se enuncian son indicativos de la necesidad de romper el efecto laberinto y son una guía para resolver la situación actual.

6.3.1. Organizador funcional por color

Se mantendrá la secuencia de color y multigráfica en todo el edificio, las puertas se mantendrán tal y como están, pero es necesario que cada una de las áreas funcionales tenga su propia referencia indicando la actividad que se realiza en ese espacio.

6.3.1.1. Organización funcional por colores: generales

A continuación se muestran las áreas funcionales de AFANIAS Canillejas con sus colores característicos que se van a reflejar en toos los elementos de información y direccionamiento.

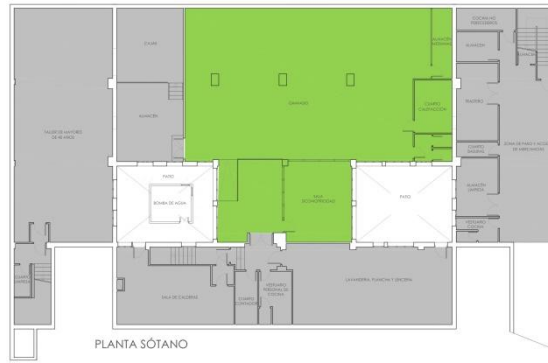


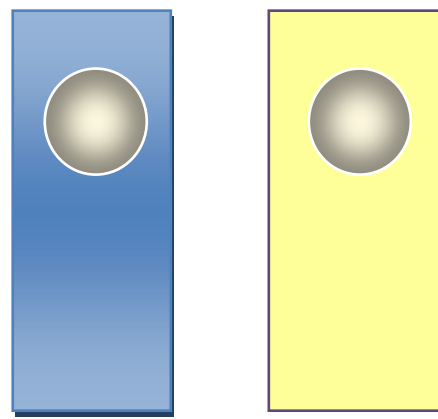


Fig 26. Plantas de organización funcional.

6.3.1.2. Organización funcional por colores: casos particulares

Estos casos particulares se refieren a color en paredes, puertas, flechas en suelo y guías.

- 1) Color: puerta de acceso al centro se destacará con vinilos superior y laterales **color azul**.
- 2) Color de paredes: centro focal de acceso **color salmón** igual al exterior para mantener la continuidad.
- 3) Color: circuito- escalera al sótano-gimnasio **se pintará de color verde oscuro**, se acompañará el descenso de la escalera **con pictogramas** correspondientes a uso gimnasio,
- 4) Color: puertas entrada nodo 3 (hall antes del patio)
 - Izquierda color azul, Vida Activa, con pictogramas colocados sobre la puerta. Derecha color amarillo con pictogramas colocados sobre la puerta.
 - Se mantendrán las guías en el patio: azul lado izquierdo, amarillo lado derecho.
 -

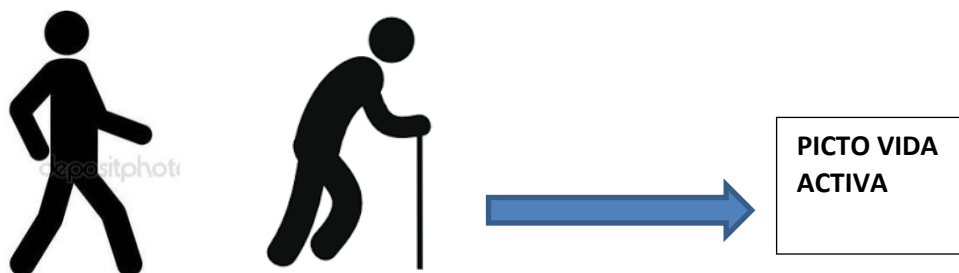


Colocación de pictograma
en zona inferior de puerta

Fig. 27. Detalle puertas y salida a hall patio (nodo 3)

5) Colores en Hall salida a patio, nodo 3

- Se pintará en dos colores: azul su cara izquierda con guías en azul más claro y derecha amarillo con guías contrastadas, se colocarán pictogramas apropiados según indicaciones de la coordinación de Afanias Canillejas.
- Se mantendrán las guías en el patio: azul lado izquierdo, amarillo lado derecho.



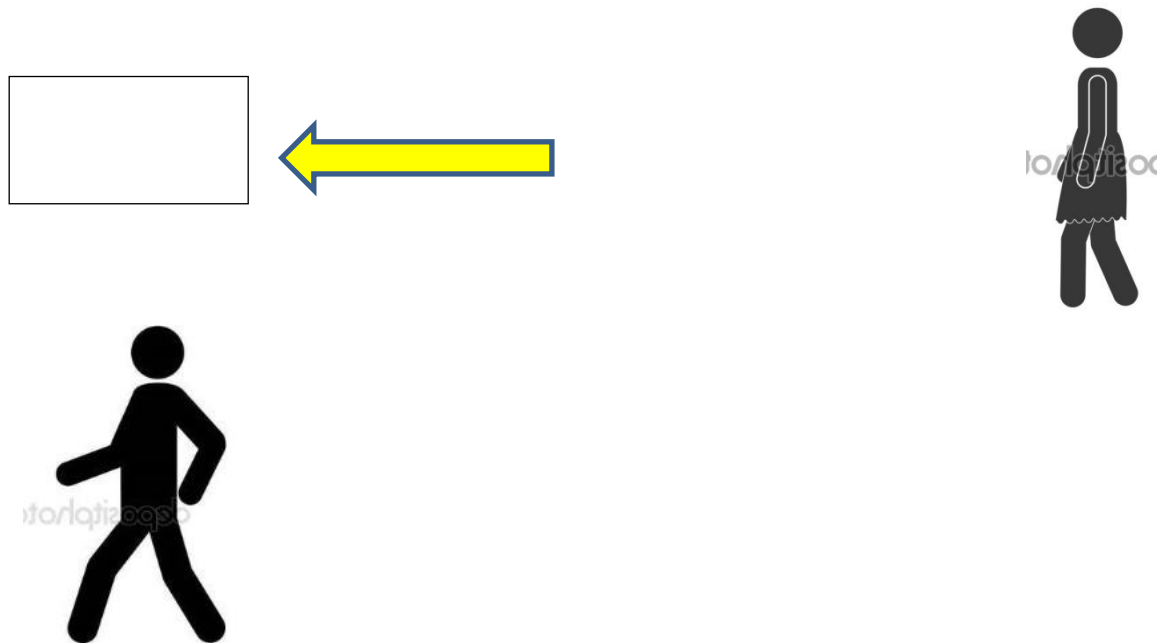


Fig. 28. Nodo 3. Hall a patio con sus colores y figuras humanas

6) Colores de flechas en suelo

- Las que dirigen hacia el patio se identificarán con sus colores correspondientes **azul Vida Activa y Amarillo Centro Ocupacional.**

Las que encaminan hacia las zonas residenciales se colocarán de sus correspondientes colores y de aquellos predeterminados para los despachos con independencia de las plantas en las que estén.

Se tratará con mucho cuidado esta definición para evitar que por exceso se confundan el objetivo principal, facilidad y claridad.

Guías en muros hall de nodo 3, en patio y plantas

Aunque se detalla más adelante en el punto correspondiente a “Patrones guías” se especifica aquí que las guías llevarán en cada caso el color del uso correspondiente.

Hall nodo 3

Vida Activa

Centro Ocupacional

Planta 1

Vida Activa

Trabajo Social

Planta 2









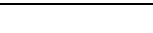

Atención Psicológica

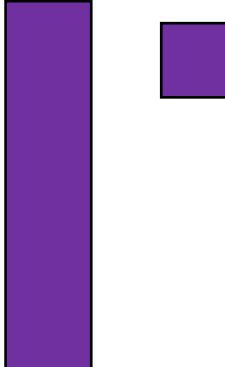
Fisioterapia

Terapia Ocupacional

6.3.2. Bandas en despachos (color y multigráfica)

Se colocarán en laterales de puertas solo en los casos indicados a continuación. Estas bandas dependen de los espacios disponibles en laterales de puerta y otras circunstancias como espesores de bandas ya existentes y otros detalles.

Situación	Funcional	color
Color de puerta	Administración	
	Jefe de Residencia	
	Sala Reuniones	
Bandas en lateral de puerta o en vinilos parte superior de cristal.	Dirección	
	Trabajo Social	
	Atención Psicológica	
	Terapia Ocupacional	
	Area de Salud	
	Fisioterapia	
	Comedor-cocina	



6.3.2.1. Caso especial puertas de acceso a Trabajo Social

El despacho de Trabajo Social (imágenes siguientes) se detalla por su condición laberíntica. Incorporará dos tipos de bandas: en la puerta doble de acceso desde pasillo de planta a pasillo secundario una banda orientadora.. En la puerta de Trabajo Social, interior al pasillo secundario, incorporará banda horizontal por falta de espacio para banda lateral.

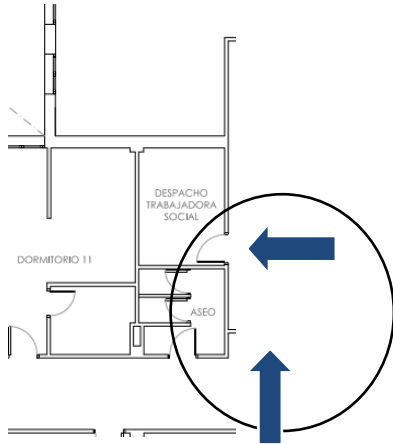







Fig. 29. Puertas en secuencia del despacho de Trabajo Social.

6.3.3. Paneles multigráficos en nodos y en secuencia

Se presentan en su secuencia desde el Centro focal de acceso o nodo 1, hasta culminar en las plantas superiores (nodos residenciales). Las plantas superiores llevarán guías y otras referencias complementarias, acompañando las secuencias en condiciones laberínticas, en especial esto ocurre en la planta segunda con el espacio dedicado a Trabajo Social.

6.3.3.1. Panel información general

AFANIAS CANILLEJAS 		
	Lo que buscas está aquí	
3	Residencia 331,332,333, 334, 335,336, 337, 338, 339, 339 B, 340, 341, 342, 343	
2	Residencia 223, 224, 225, 226, 227, 228, 232, 233	
	Habitación enfermería 	
	Atención Psicológica	
	Fisioterapia	
	Terapia Ocupacional	

1	Residencia 111, 112, 113,114,115,116		
	Dirección		
	Vida Activa		
	Trabajo Social		
PATIO	Entreplanta	Vida Activa	
	Entreplanta	Centro Ocupacional	
0	Información		
	Administración		
	Jefe de Residencia		
	Sala de Reuniones		
	Área de Salud		
	Comedor - Cocina		
-1	Gimnasio		
	Lavandería		

Fig.30. Panel en acceso centralizador funcional del centro.

6.3.3.2 Panel direccionador en centro focal combinado

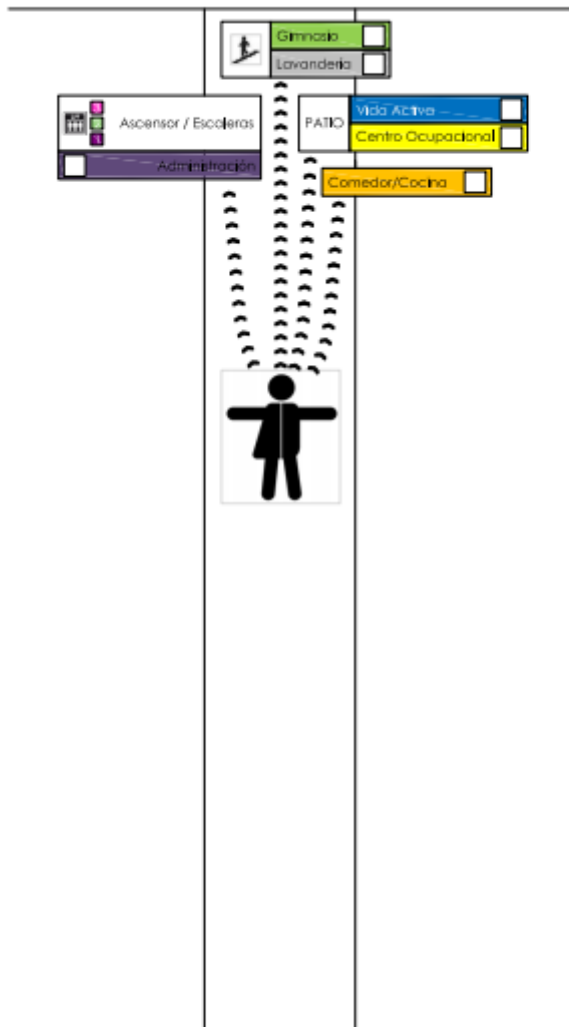


Fig. 31. Panel

funcional en centro focal.

direccionador

6.3.3.3. Paneles información en plantas residenciales


AFANIAS CANILLEJAS		
1	Residencia 111, 112, 113, 114, 115, 116	
	Dirección	
	Vida Activa	
	Trabajo Social	

Fig. 32. Panel en acceso a plantas 1.

AFANIAS CANILLEJAS		
2	Residencia 223, 224, 225, 226, 227, 228, 232, 233	
	Habitacion Enfermería 	
	Atención Psicológica	
	Fisioterapia	
	Terapia Ocupacional	

Fig. 33. Panel en acceso a planta 2.


AFANIAS CANILLEJAS		
3	Residencia 331, 332, 333, 334, 335, 336, 337, 338, 339, 339 B, 340, 341, 342, 343	

Fig. 34. Panel en acceso a planta 3.

6.3.4. Paneles multigráficos en sinapsis y banderolas

6.3.4.1. Panel información en sinapsis acceso a administración y ascensor

Aministración	
Ascensor	
Escalera	

Fig.35. Panel en sinapsis entre centro focal (nodo 1-2) y ascensor (nodo 4)..

**6.3.4.2. Panel
planta primera**

secuencias

Vida Activa

Fig. 36. Panel en sinapsis en puertas pasillo planta 1

6.3.5.4. Panel secuencias planta segunda

Atención Psicológica	
Fisioterapia	
Terapia Ocupacional	

Fig. 37. Panel en sinapsis en puertas pasillo planta 2



Fig. 38. Panel de la figura anterior en sinapsis sobre las puertas del pasillo.

6.3.4.4. Vinilos en parte fija de puertas de vidrio (plantas primera y segunda).

En puertas de vidrio (transparente o translúcido) de primera y segunda planta: Terapia Ocupacional, Fisioterapia y Vida Activa se colocarán vinilos en parte superior de las puertas de acceso.



Fig. 39. Esquema puertas con vinilos en vidrio fijo.

6.3.4.5. Banderolas doble cara en centro focal de acceso

Jefe de Residencia	
Sala de reuniones	

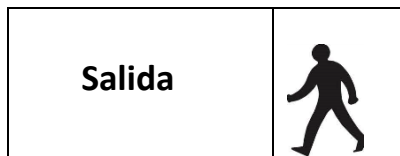


Fig. 40. Banderola “doble cara” en centro focal (nodo 1)

6.3.4.6. Banderola doble cara en puerta patio hacia hall de acceso

Se colocará con texto “salida” y pictograma correspondiente en dirección correcta..

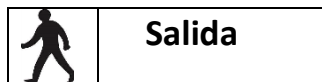


Fig. 41. Banderola doble cara en puerta patio.

6.3.5. Centro focal y flechas en suelo

De acuerdo con los colores que le corresponden en cada caso



Fig. 42. Centro focal direccionador en columna y señales orientadoras

6.3.6. Guías en patio y pasillos de residencia.

6.3.6.1. Patio guías

Vida activa y Centro ocupacional se pintarán guías de color azul (izquierda) y amarillo (derecha) dirigidas hacia las rampas (allí se sustituyen por las barandillas). Las dos imágenes muestran la salida a patio (comienzo de guías) y superficies de continuación.



Fig. 43 y 44. Puerta de salida a patio (hall acceso nodos 1, 2 y 3) y planos para marcado de guías.



Fig. 45. Guías direccionales en patio

6.3.6.2. Guías en a gimnasio, primera y segunda.

plantas baja

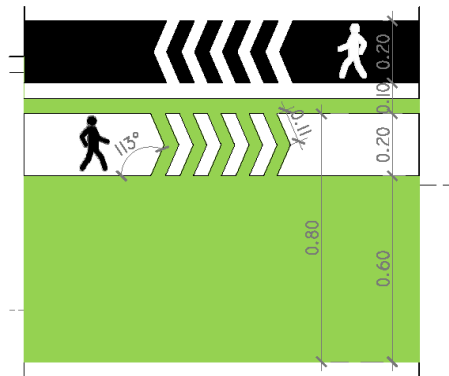


Fig. 46. Guías direccionales gimnasio

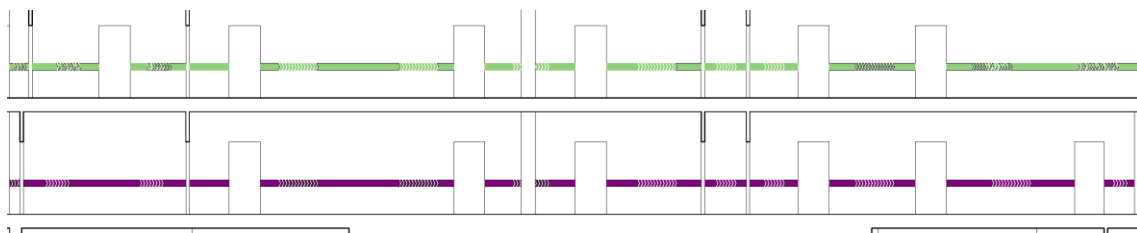


Fig. 47. Guías direccionales plantas primera y segunda..

6.3.6.3. Patio barandillas (rampas)

Vida activa y Centro ocupacional se pintarán las barandillas de color azul (izquierda) y amarillo (derecha). La que aparece en la imagen inferior es la que dirige a Vida Activa.



Fig. 48. Colores asignados a las barandillas de acceso a Vida Activa y CO.



Fig. 49 y 50. Barandillas guías para pintar en color azul Vida Activa (49) y amarillo CO (50).

6.3.7. Secuencia numeral

Mantenimiento de las
secuencias completas de los números de las habitaciones en cada planta.

Residencia

**331,332,333, 334, 335,336, 337, 338,
339, 339 B, 340, 341, 342, 343**

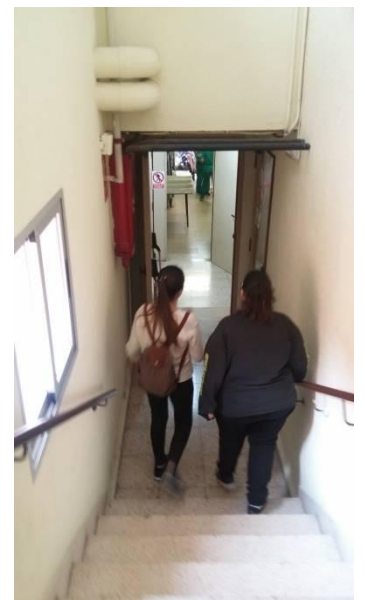
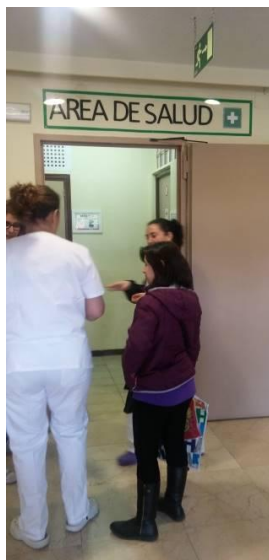


7. IMÁGENES EN

SECUENCIA

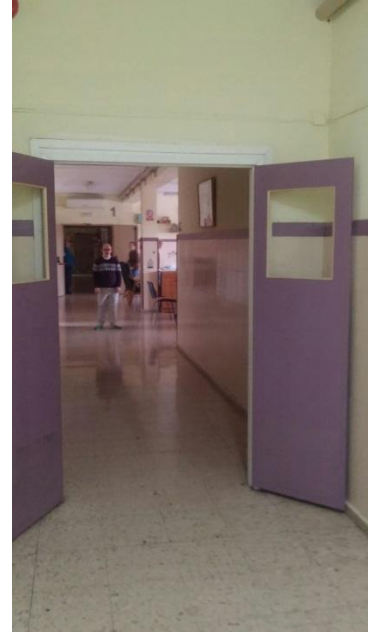
7.1. EXTERNAS





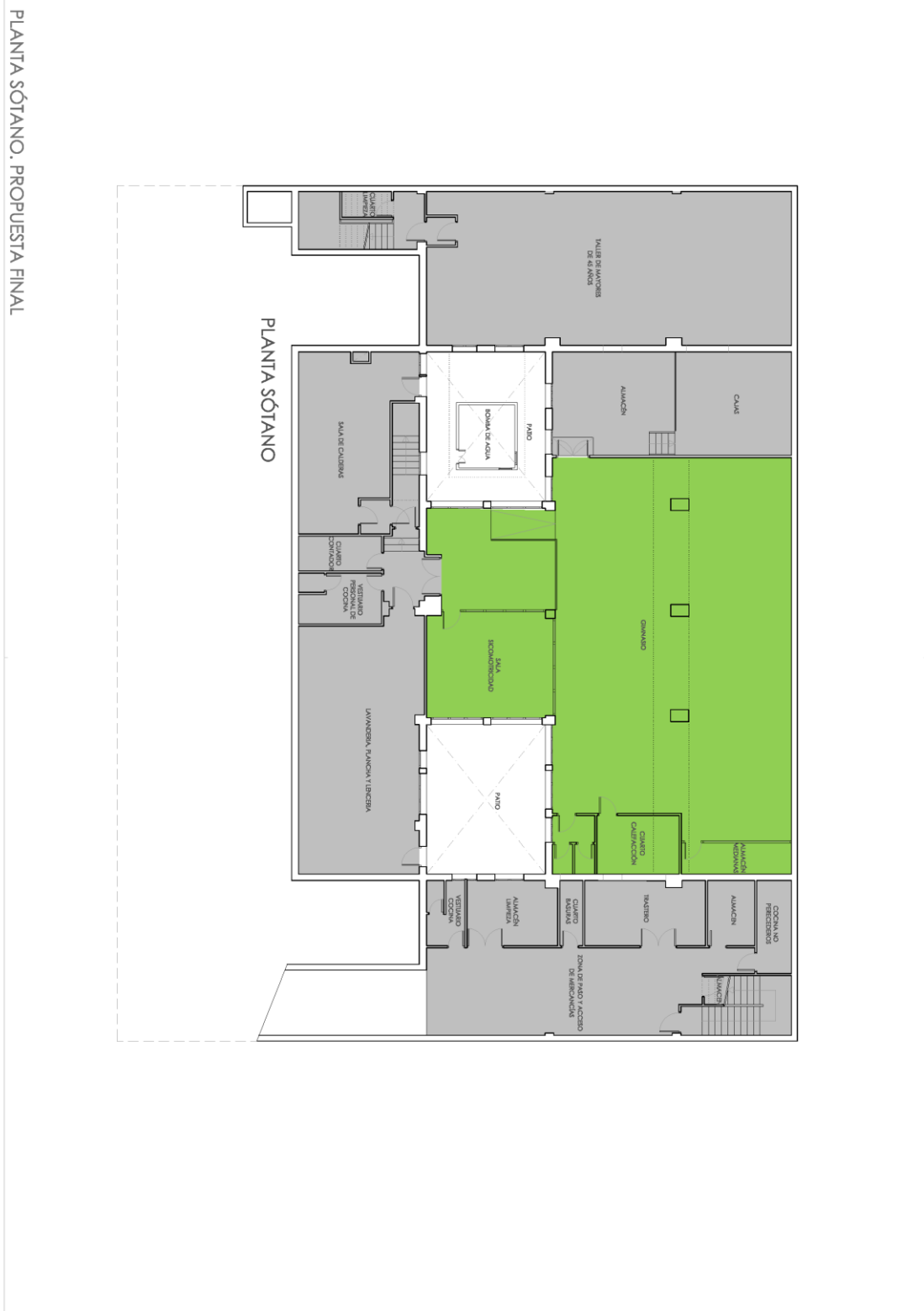
cesibilidad



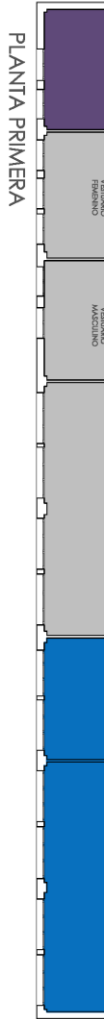




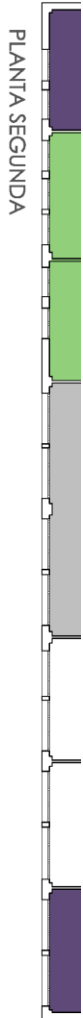
ANEXO 1. PLANTAS Y ALZADOS



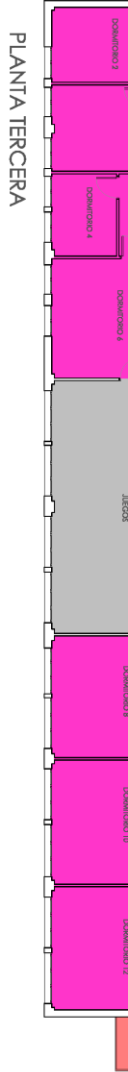
PLANTA PRIMERA. PROPUESTA FINAL



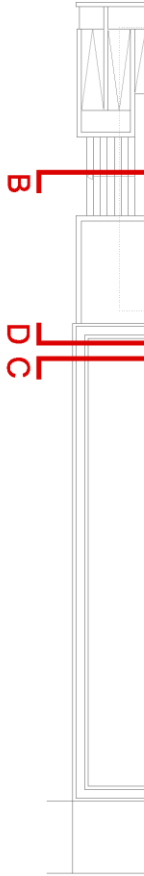
PLANTA SEGUNDA. PROPUESTA FINAL

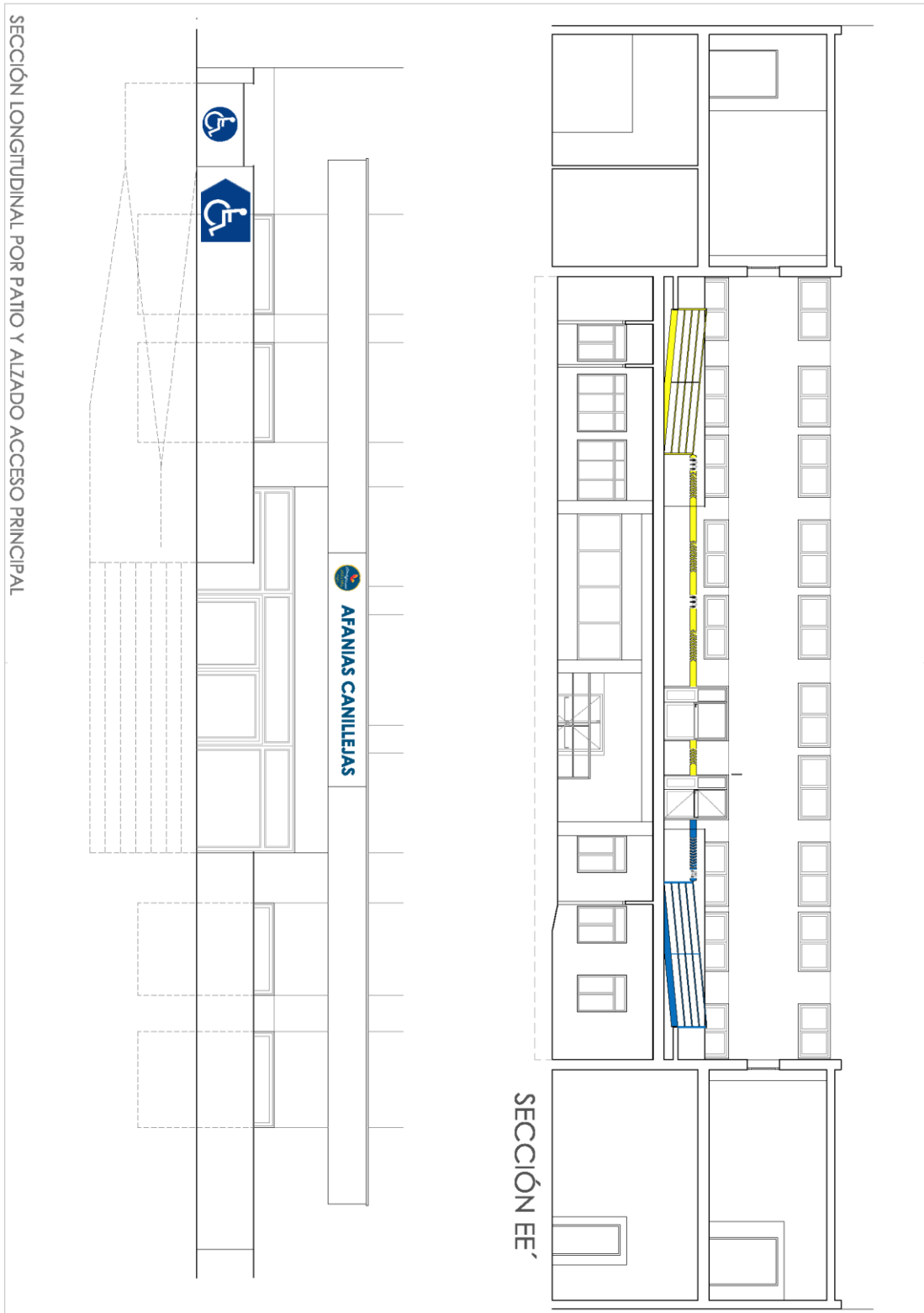


PLANTA TERCERA Y CUBIERTA. PROPUESTA FINAL



SEÑALIZACIÓN DE SECCIONES

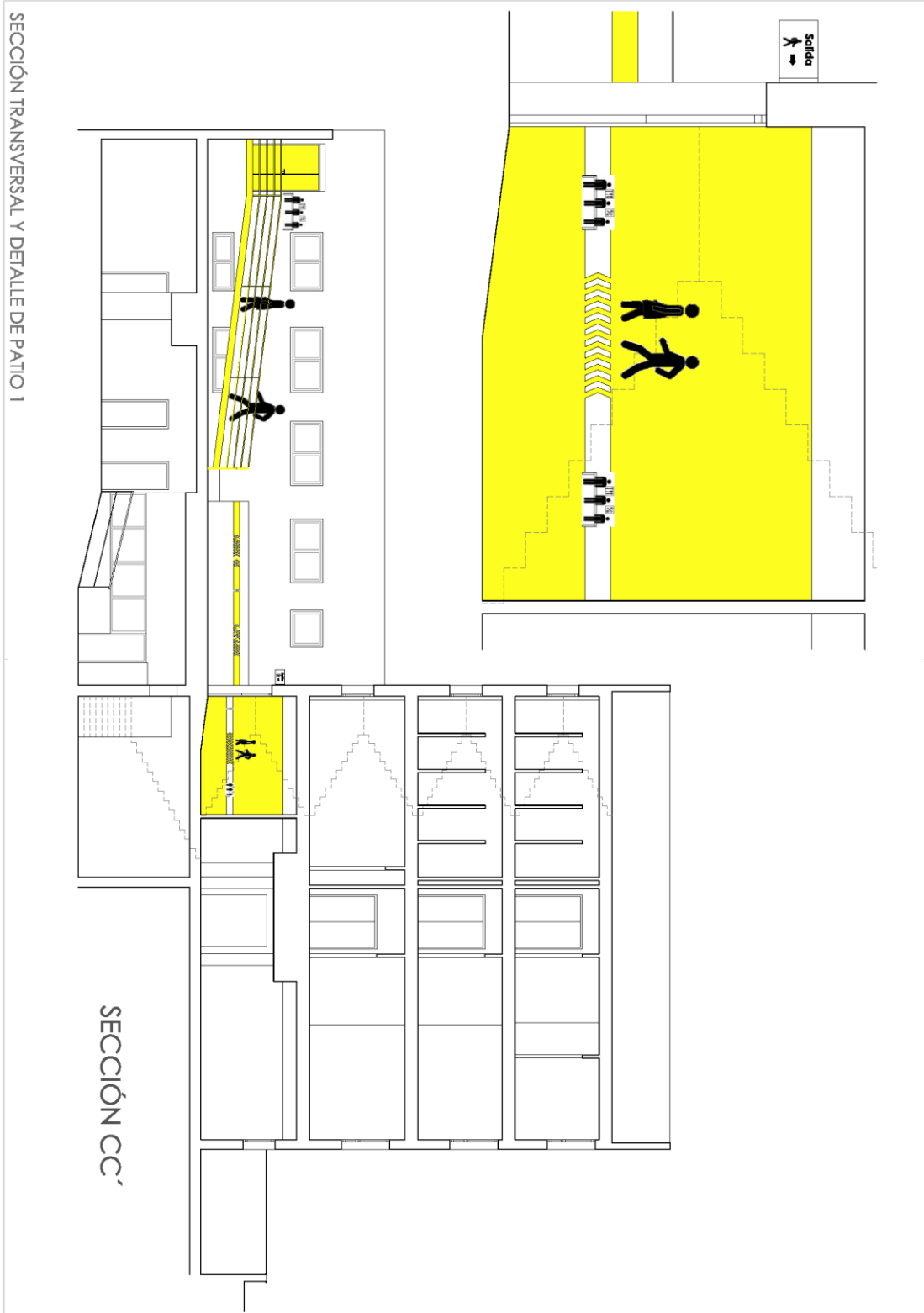


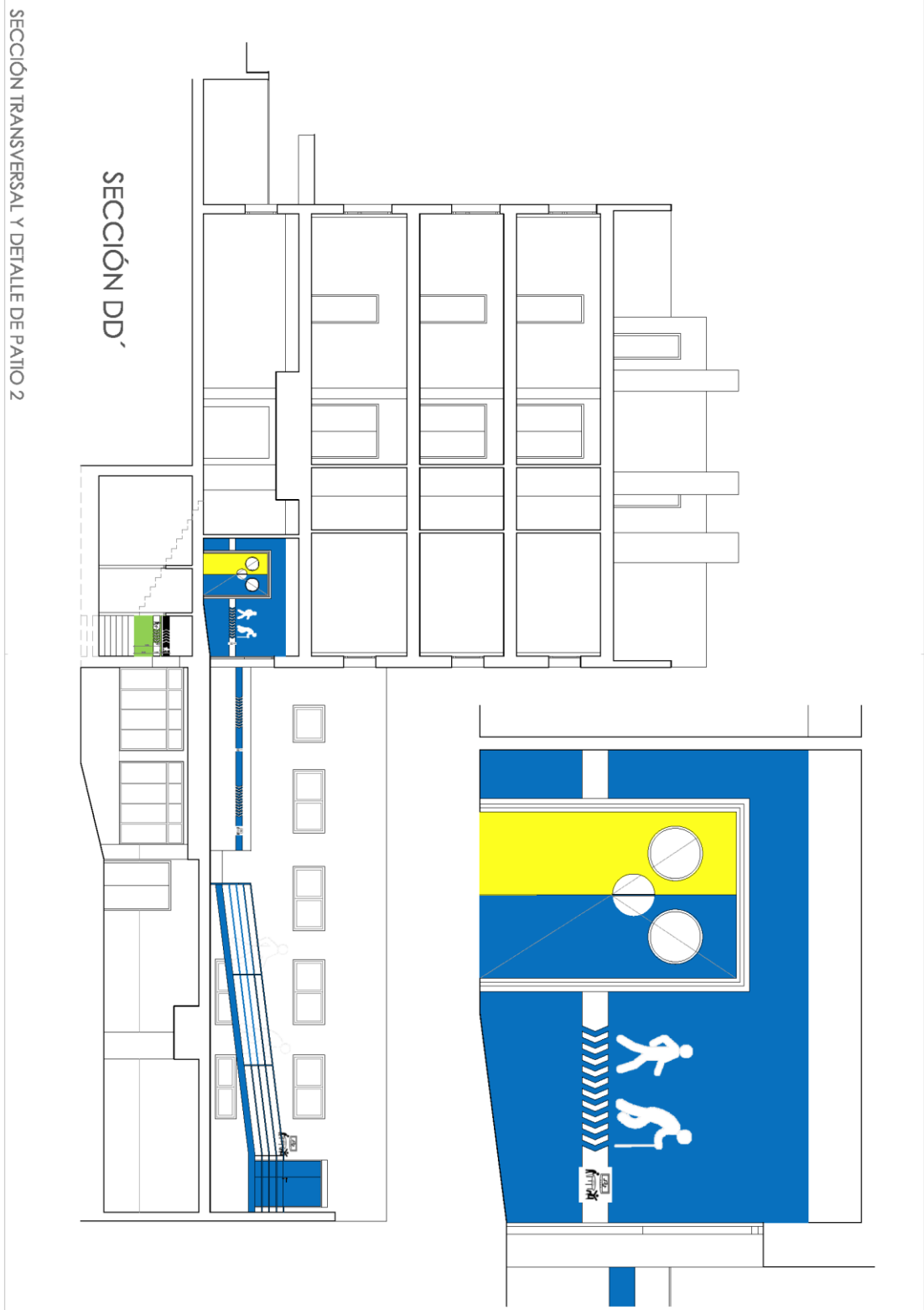


SECCIÓN LONGITUDINAL INTERIOR

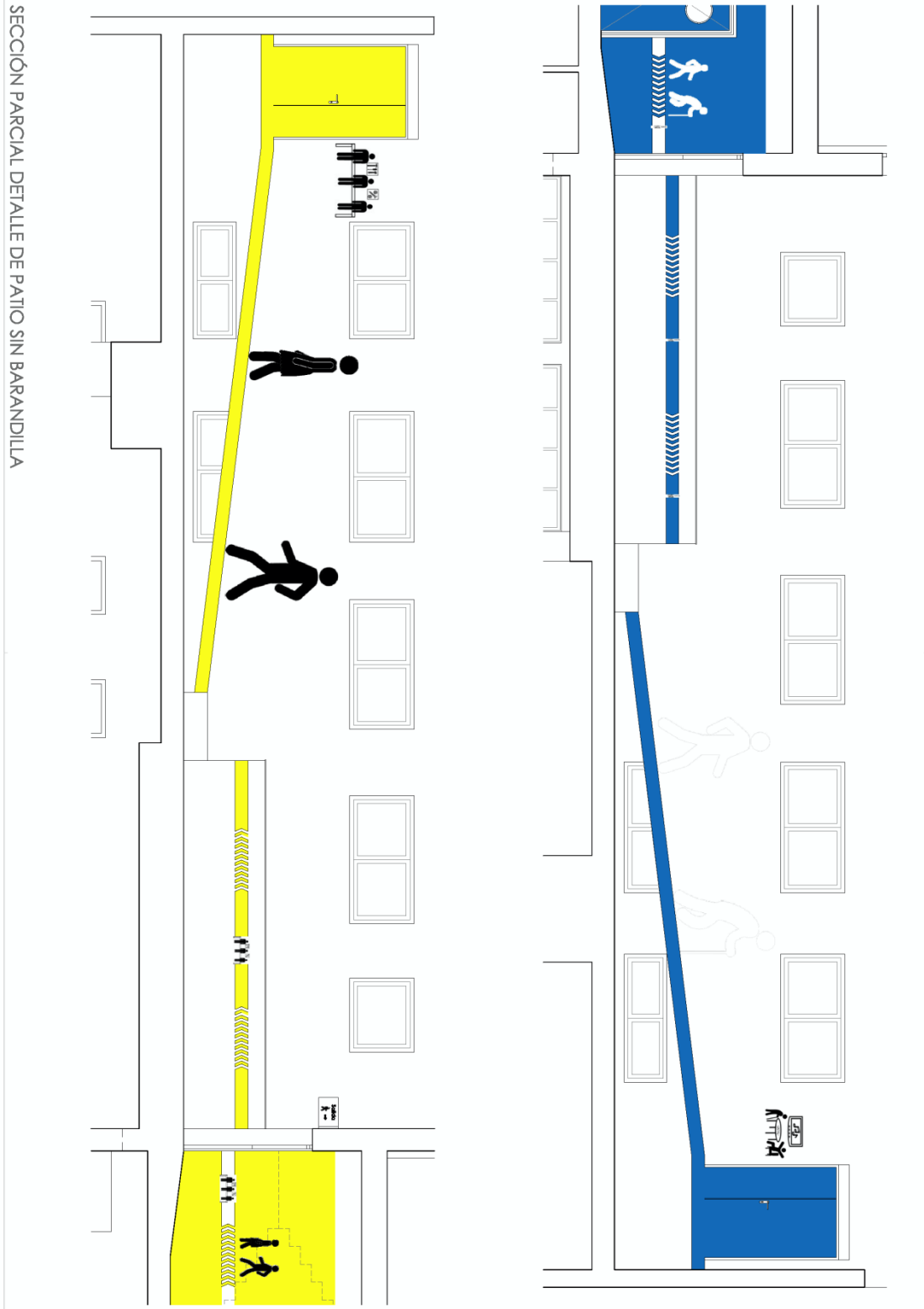
SECCIÓN AA´





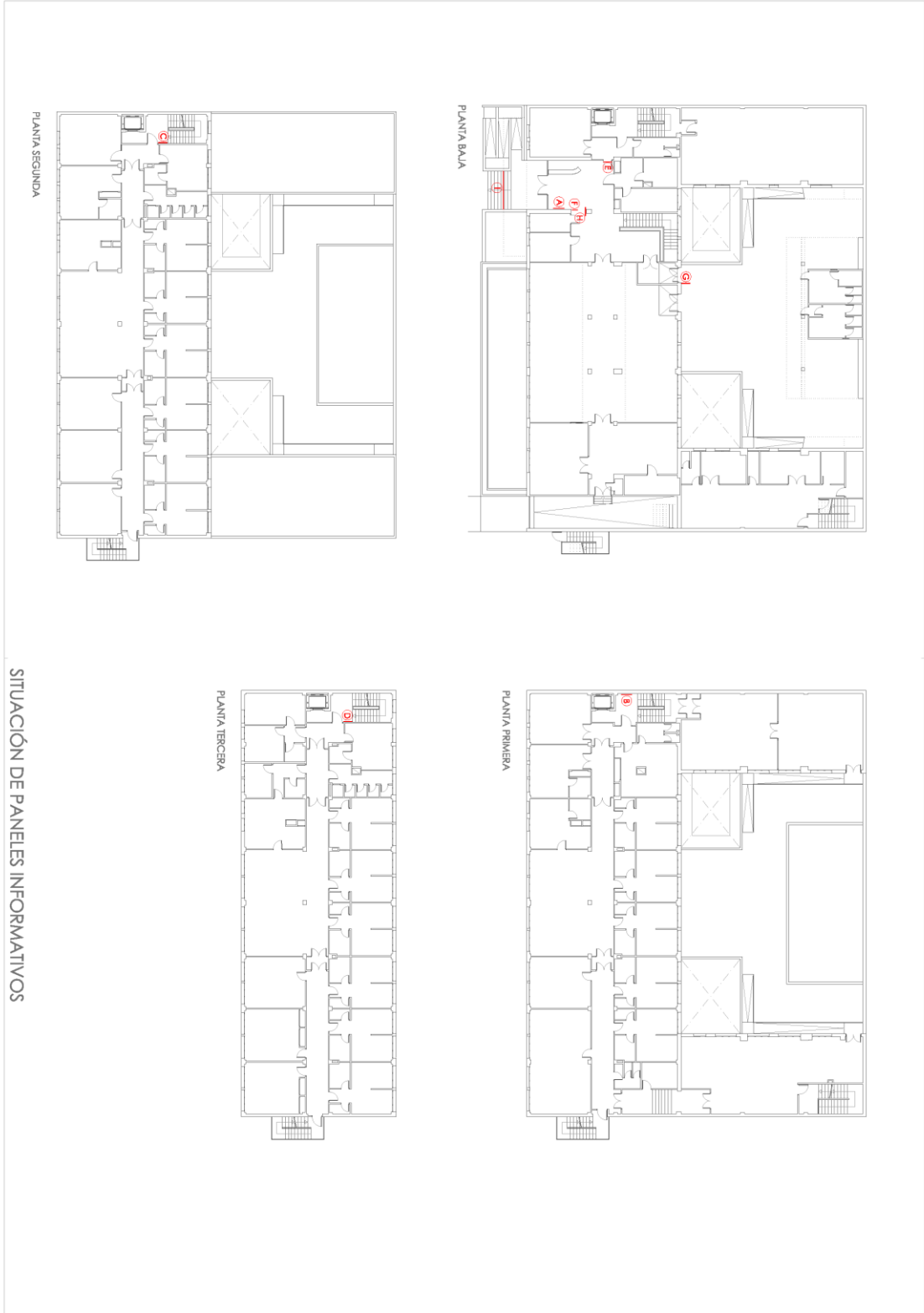


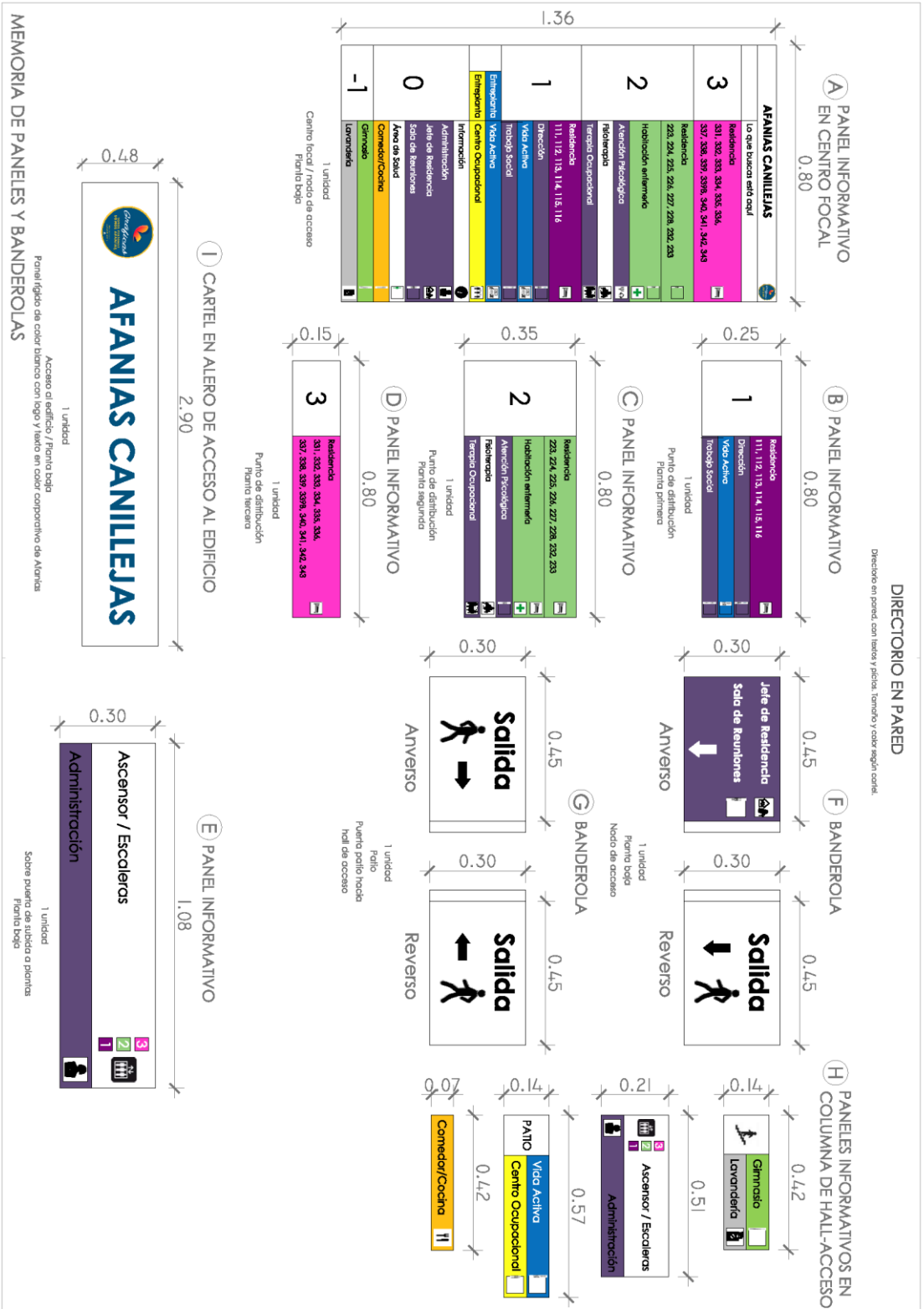






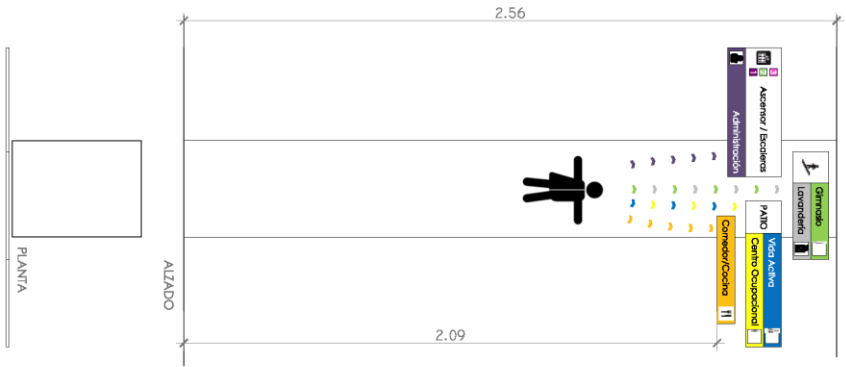






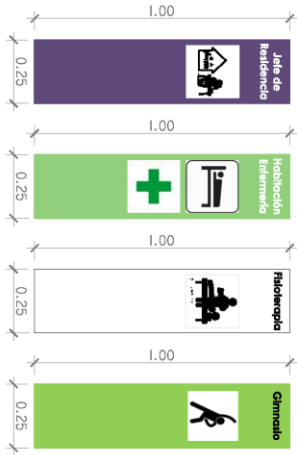
PANELES EN COLUMNA

Paneles informativos en panel, con texto y picto. Tamaño y color según perfil.



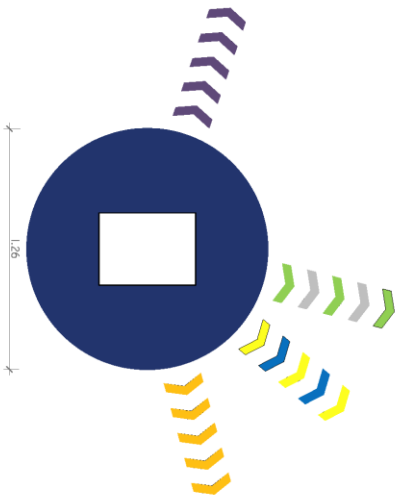
BANDA LATERAL TIPO EN PUERTAS

Carril para panel en vidrio mate con texto y picto. Tamaño y color según perfil.



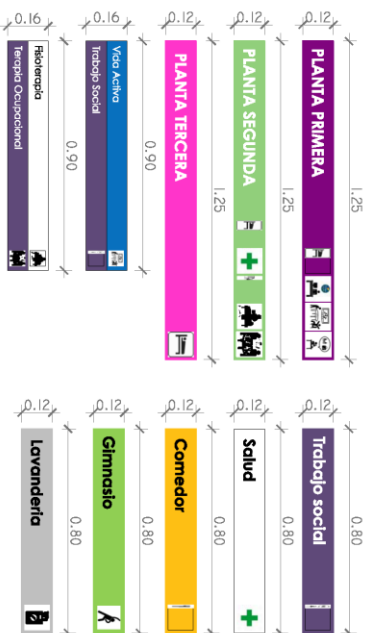
CENTRO FOCAL

Nodo de acceso / Cambio focal en sala, de vidrio mate.



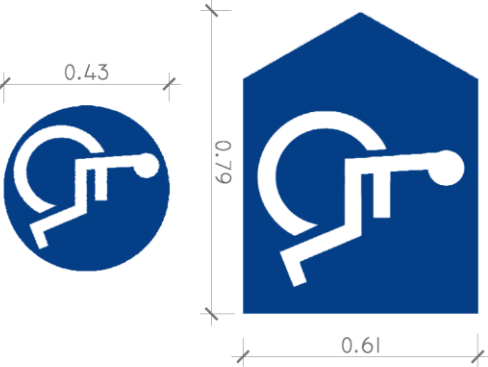
BANDAS HORIZONTALES TIPO EN PUERTAS

Vidrio mate con texto y picto sobre fijo de vidrio. Tamaño y color según perfil.



ACCESO A RAMPA

Vidrio mate con picto sobre pello. Tamaño y color según código.

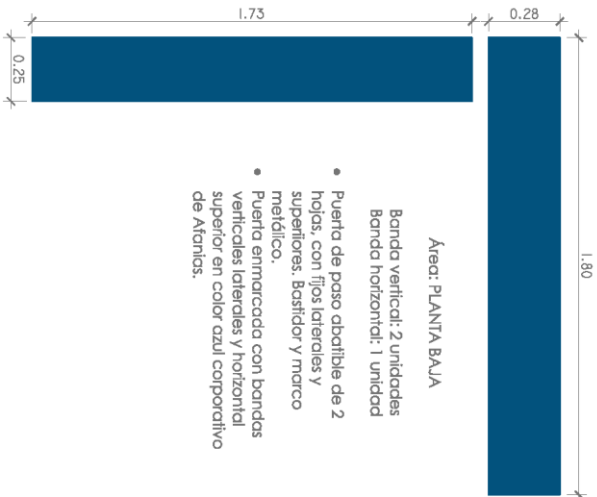


Acceso al edificio / Plano bajo logo SA. Indicadores de acceso a la rampa para personas con diversidad funcional

MEMORIA DE BANDAS, CENTRO FOCAL, COLUMNA INFORMATIVA Y ACCESO DIVERSIDAD FUNCIONAL

BANDAS VERTICALES Y HORIZONTAL EN PUERTA PRINCIPAL DE ACCESO

Vitrío mate en tended y púctas sobre fto de vidrio, tornillo y color según perfil.

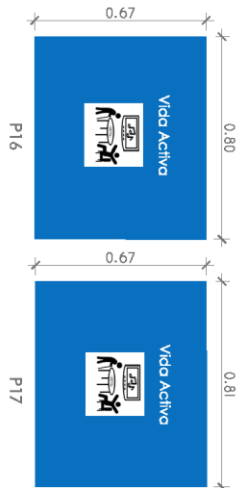


Área: PLANTA BAJA

- Banda vertical: 2 unidades
- Banda horizontal: 1 unidad
- Puerta de paso abatible de 2 hojas, con fijos laterales y superiores; Bastidor y marco metálico.
- Puerta enmarcada con bandas verticales laterales y horizontal superior en color azul corporativo de Alfanías.

VINILOS SOBRE PUERTAS

Vitrío mate con tended y púctas sobre fto de vidrio, tornillo y color según perfil.

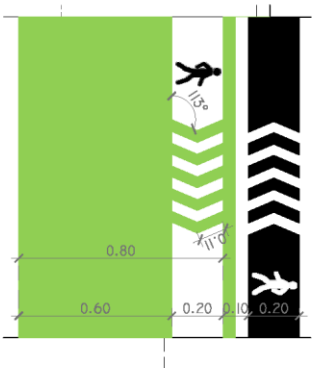


VIDA ACTIVA

- Puerta de paso abatible de 1 hoja, con fijo de vidrio superior (ver memoria de puertas P16)
- Puerta de paso abatible de 1 hoja, con fijos de vidrio superiores y laterales ver memoria de puertas P17)
- Bastidor y marco de madera.

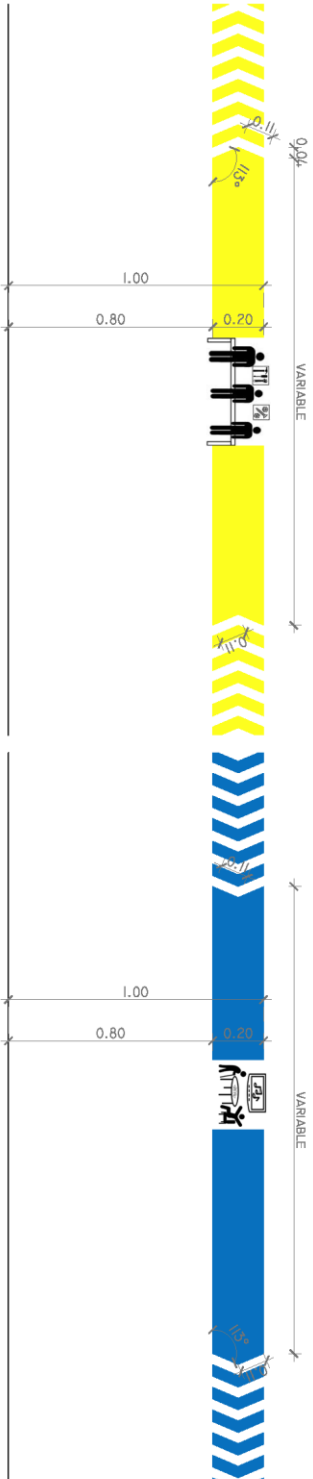
BANDA DIRECCIONAL TIPO SOBRE PARED A SÓTANO

Banda realizada en vitrio sobre paredes. Color según indicaciones de planta, distribuidor o uso de la estancia.



BANDAS DIRECCIONALES TIPO SOBRE PARED

Banda realizada en vitrio sobre paredes. Color según indicaciones de planta, distribuidor o uso de la estancia.



**ANEXO 2.
MULTIGRÁFICO**

MATERIAL

Se incorporan pictogramas en todo el recorrido en varias dimensiones:

En paneles, tamaño no superior a 0,10 m de altura

En puertas de acceso a diferentes actividades y aseos: 0,40 m de altura

En muros hall nodo 3: 0,80 m de altura

En muros de patio 0,80 m de altura.



Dirección



Residencia



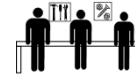
Administración



Área de Salud



Atención psicológica



Centro Ocupacional



Terapia Ocupacional



Inserción laboral



Fisioterapia



Sala de reuniones



Comedor



Vida Activa



Trabajo social

ANEXO 3. IMÁGENES FINALES EXTERIORES E INTERIORES







